

ชุดความรู้

กองร้อยจิตอาสาชุมชน





คำนำ

กว่าทศวรรษ ที่เห็นความพยายามของหน่วยงานทุกภาคส่วนด้านความปลอดภัยทางถนน รวมถึงภาคีเครือข่ายทั่วประเทศที่ช่วยกันค้นหาแนวทางและมาตรการสำหรับป้องกันและจัดการปัญหาอุบัติเหตุทางถนน ประเทศไทยได้มีความพยายามในการพัฒนาระบบที่เอื้อต่อความปลอดภัยของผู้ขับขี่ยานพาหนะและผู้ใช้ทางทุกประเภทมาอย่างต่อเนื่อง และระบบนี้ได้รับความสำคัญยิ่งขึ้นเมื่อรัฐบาลได้มีนโยบายขับเคลื่อน

การดำเนินงานภายใต้โครงสร้างและบทบาทของศูนย์อำนวยการความปลอดภัยทางถนน ซึ่งได้กระจายอำนาจการบริหารจัดการงานความปลอดภัยลงไปในระดับพื้นที่ผ่านศูนย์ปฏิบัติการความปลอดภัยทางถนนอำเภอ และศูนย์ปฏิบัติการความปลอดภัยทางถนนองค์กรปกครองส่วนท้องถิ่น

ในการนี้ สำนักงานกองทุนสนับสนุนการสร้างเสริมสุขภาพ (สสส.) เล็งเห็น



ความสำคัญในการพัฒนาศักยภาพคนทำงานในพื้นที่เพื่อรองรับการดำเนินงานภายใต้โครงสร้างศูนย์ปฏิบัติการฯ จึงสนับสนุนให้คณะทำงานสนับสนุนการป้องกันอุบัติเหตุจราจรระดับจังหวัด (สอจร.) และตำรวจภูธรภาค 4 จัดทำโครงการลดอุบัติเหตุจราจรทางถนนแบบมีส่วนร่วม ตำรวจภูธรภาค 4 ขึ้นซึ่งดำเนินการสำเร็จลุล่วงไปได้ดี

ภายใต้ภารกิจสำคัญคือการเสริมประสิทธิภาพการทำงานของทีมสอบสวนอุบัติเหตุจราจรแบบสหสาขาวิชาชีพ ตลอดจนการจัดตั้งกองร้อยอาสาสมัครจราจรหญิงและกองร้อยอาสาสมัครจราจรนักเรียน เพื่อช่วยสนับสนุนเจ้าหน้าที่ตำรวจในการดูแลความสงบเรียบร้อยในชุมชน โดยเฉพาะภารกิจเรื่องการดูแลการใช้รถใช้ถนนของคนในชุมชนให้ปลอดภัย เกิดการ

เรียนรู้ และองค์ความรู้ที่นับเป็นหัวใจสำคัญของการสร้างความเป็นธรรมให้กับผู้ตกเป็นเหยื่อของระบบที่ไม่สมบูรณ์

เอกสารฉบับนี้เป็นการสรุปกระบวนการขับเคลื่อนงานที่เกิดจากการลงมือปฏิบัติการจริง มาประมวลและพัฒนาเป็นชุดความรู้ โดยคาดหวังว่าจะสามารถนำไปขยายผลให้แก่ผู้ที่สนใจในพื้นที่อื่น นำมาซึ่งผลลัพธ์ทางสุขภาพที่ดีขึ้นของคนไทยเพิ่มประสิทธิภาพของระบบความปลอดภัย และลดภาวะแทรกซ้อนอื่นๆ อันจะนำไปสู่การลดภาระค่าใช้จ่ายที่เกิดจากอุบัติเหตุทางถนน สร้างความสุขและความมั่นใจในการเดินทางของคนไทยในอนาคตต่อไป

**สุพัตรา สํารัญจิตร และ
คํารณ นิมอนงค์
เมษายน 2563**

สารบัญ

คำนำ	01
สารบัญ	03
กิตติกรรมประกาศ	04
บทกริ่ร่นนำ	05
ชุดความรู้ที่ 1 ทีมสอบสวน	09
ชุดความรู้ที่ 2 กองร้อยนำหวาน	19
ชุดความรู้ที่ 3 กองร้อยนักเรียน	37

กิตติกรรมประกาศ

การพัฒนาชุดความรู้นี้สำเร็จลุล่วงไปได้ด้วยดี เกิดขึ้นจากองค์ประกอบสำคัญที่สุด นั่นคือ ข้อมูลกระบวนการขับเคลื่อนงานที่เกิดจากการลงมือปฏิบัติภารกิจจริง ของคณะทำงานสอจร.ภาคตะวันออกเฉียงเหนือตอนบน นำโดย พล.ต.ต.อานนท์ นามประเสริฐ, พ.ต.อ.อำนาจ ถนอมทรัพย์ และพี่เลี้ยง สอจร.ภาคตะวันออกเฉียงเหนือตอนบน ที่ร่วมกับตำรวจภูธรภาค 4 ในการพัฒนาเครือข่ายกองร้อยอาสาสมัครจราจร และทีมสอบสวนอุบัติเหตุแบบสหสาขาให้สามารถดำเนินการป้องกันและแก้ไขปัญหาอุบัติเหตุทางถนนในพื้นที่ได้อย่างมีประสิทธิภาพตามเจตนารมณ์ของนโยบาย โดยมีที่ปรึกษาจาก สสส. และคณะผู้บริหาร สอจร. ศวปถ. ช่วยชี้แนะและให้ข้อคิดเห็นระหว่างดำเนินการ ประกอบด้วย นพ.วีระพันธ์ สุพรรณไชยมาตย์ รองประธานกรรมการกองทุน สสส. คุณรุ่งอรุณ ลิ้มพิระภักดิ์ ผู้อำนวยการสำนักสนับสนุนการควบคุมปัจจัยเสี่ยงทางสังคม ผู้ช่วยผู้อำนวยการ และนักวิชาการสำนัก นพ.วิชาชาติบัญชาชัย นพ.วิวัฒน์ ศีตมโนชญ์ นพ.อนุชา เศรษฐเสถียร นพ.ธนะพงษ์ จินวงษ์ ดร.दनัย เรืองสอน คุณศิริกุล กุลเลียบ หัวหน้าภาค รองหัวหน้าภาค นักวิชาการ ทีมสื่อ สอจร. และคณะผู้ช่วยเลขานุการ สอจร.ทุกท่าน และงานชิ้นนี้จะเกิดขึ้นไม่ได้ หากไม่ได้รับความร่วมมือและแรงกาย/แรงใจของคณะทำงานป้องกันและแก้ไขปัญหาอุบัติเหตุทางถนนในพื้นที่ภูธรภาค 4 รวมถึงผู้บริหารของหน่วยงานในพื้นที่ จังหวัดร้อยเอ็ด จังหวัดนครพนม และจังหวัดกาฬสินธุ์ที่สละเวลามาร่วมให้ข้อมูลที่เป็นประโยชน์อย่างยิ่งต่อผู้เขียนและคณะ

และท้ายนี้ ขอขอบพระคุณสำนักงานกองทุนสนับสนุนการสร้างเสริมสุขภาพ (สสส.) ในฐานะแหล่งทุนของการพัฒนาชุดความรู้ และขอขอบพระคุณคณะผู้บริหารของ สอจร. ที่สนับสนุนงบประมาณในการจัดพิมพ์เผยแพร่ มา ณ โอกาสนี้

เกริ่นนำ

ก่อนจะเข้าสู่เนื้อหาในส่วนของ การขับเคลื่อนกิจกรรม ผู้เขียนอยากให้ทุกท่าน ได้ทำความเข้าใจถึงกรอบแนวคิดและรูปแบบการดำเนินงาน จากบทเรียนการขับเคลื่อนงานของตำรวจภูธรภาค 4 ซึ่งให้ความสำคัญในการแก้ไขปัญหาอุบัติเหตุทางถนน เพื่อลดความสูญเสียชีวิตและทรัพย์สินของผู้ใช้รถใช้ถนนในทุกจังหวัดของ ตำรวจภูธรภาค 4 โดยมีเป้าหมายสำคัญ คือ

เป้าหมายหลัก :

ลดอุบัติเหตุทางถนนด้วยการสอบสวนคดีอุบัติเหตุ

เพื่อค้นหาเหตุปัจจัยที่แท้จริงที่ก่อให้เกิดอุบัติเหตุจนมีผู้เสียชีวิต โดยมุ่งเน้น แนวทางการสอบสวนแบบสหวิชาชีพเพื่อวิเคราะห์หาสาเหตุการเกิดอุบัติเหตุให้ครอบคลุมทุกมิติ แล้วนำข้อมูลจากการวิเคราะห์นั้นมากำหนดแนวทางป้องกันและแก้ไขอย่างตรงประเด็น

เป้าหมายเชิงรุก :

ลดอุบัติเหตุทางถนนในชุมชนด้วยการบังคับใช้กฎหมายแบบบูรณาการ

โดยมุ่งเน้นเพื่อปรับเปลี่ยนพฤติกรรมการขับขี่ยานพาหนะในชุมชนให้เกิดความปลอดภัย นำสมาชิกในชุมชน (กลุ่มสตรี) /นักเรียนเข้ามามีส่วนร่วมในการแก้ปัญหา เป็นอาสาจราจร ผู้ช่วยเหลือเจ้าพนักงานจราจร จัดระบบการบังคับใช้กฎหมายแบบบูรณาการ (กฎหมาย+วัฒนธรรมชุมชน) จัดระเบียบการจราจรบนถนนในชุมชน เพื่อเป็นการสร้างวินัย ปรับพฤติกรรมการขับขี่ยานพาหนะของคนในชุมชนให้เกิดความปลอดภัยมากขึ้น

ภายใต้เป้าหมายที่ถูกลดก้นให้เป็นนโยบายการดำเนินงานร่วมกันของทุกจังหวัด ได้มีการจัดตั้งกลไกคณะทำงานภาค/ทีมที่เลี้ยงสนับสนุนลงไปติดตามให้เกิดรูปธรรมการทำงานในพื้นที่ โดยแบ่งออกเป็น ทีมประเมินติดตามเสริมพลัง (ทีมกลาง) และทีมที่ปรึกษารายกิจกรรม โดยชุดความรู้หลักที่ใช้ในการหนุนเสริมการทำงานให้แต่ละจังหวัดจะเน้นไปที่กระบวนการมีส่วนร่วม หลัก 5 ส 5 ช การค้นหาภาคีเครือข่ายใหม่ (New Partnerships) ตลอดจนการสอบสวนอุบัติเหตุเพื่อค้นหาสาเหตุเชิงลึก ซึ่งกิจกรรมที่ทุกจังหวัดต้องดำเนินการประกอบด้วย



01.

**การสอบสวน
อุบัติเหตุจราจร
แบบสหสาขาวิชาชีพ**



02.

**กองร้อย
อาสาสมัครจราจร
(อสจร.) ท้อง
“กองร้อยน้ำหวาน”**



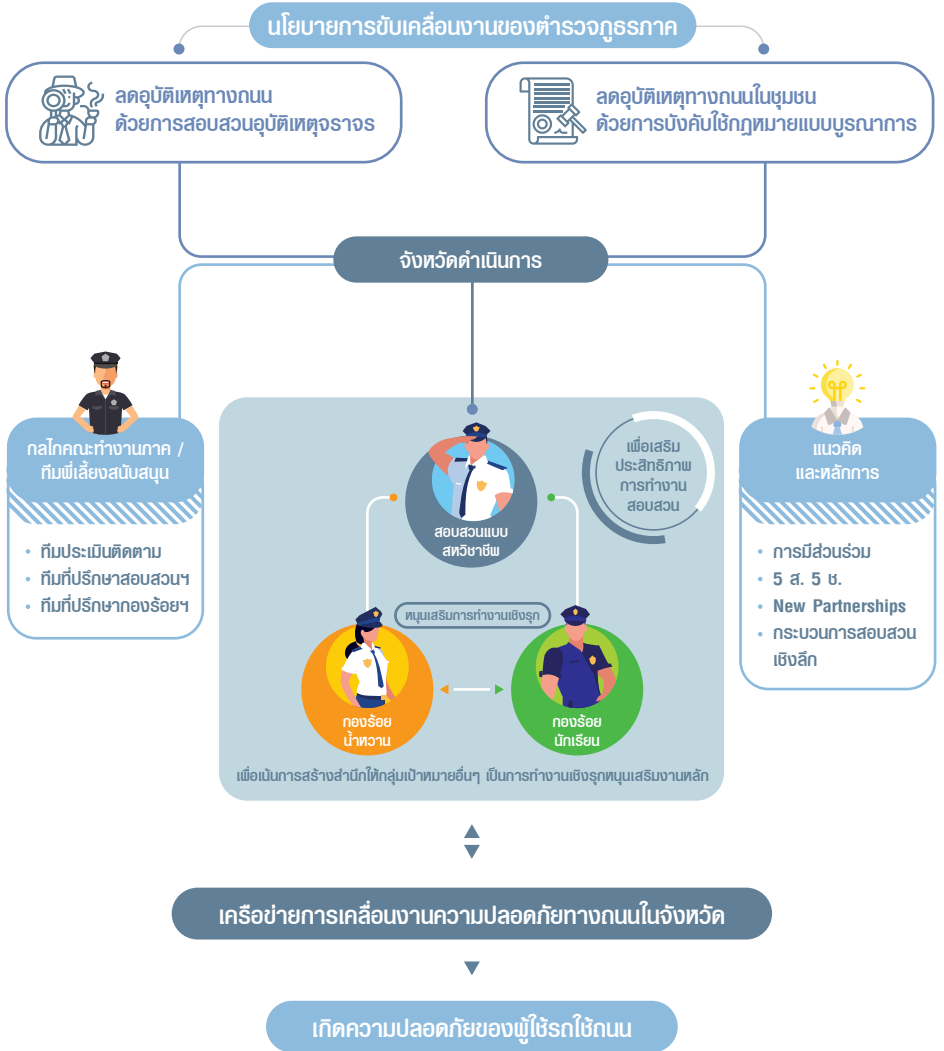
03.

**กองร้อยนักเรียน
อาสาสมัครจราจร**

ทั้ง 3 กิจกรรมที่กล่าวข้างต้น จะมีกิจกรรมหลัก คือ การสอบสวนอุบัติเหตุจราจรแบบสหสาขาวิชาชีพเพื่อเสริมประสิทธิภาพการทำงานสอบสวนให้ครอบคลุม 3 ปัจจัย (คน รถ ถนน/สภาพแวดล้อม) และมีกองร้อย อสจร. หญิง หรือกองร้อยน้ำหวาน/นักเรียนอาสาสมัครจราจร เข้ามาเสริมเพื่อเน้นการสร้างจิตสำนึกให้กลุ่มเป้าหมายอื่นๆ เป็นการทำงานเชิงรุกหนุนเสริมการสร้างพฤติกรรมและจิตสำนึกระยะยาวให้กับคนในชุมชน ตลอดจนสร้างการมีส่วนร่วมให้เกิดการบูรณาการทำงานร่วมกันของทุกภาคส่วน

นอกจากนี้ยังประสานความร่วมมือกับเครือข่ายการเคลื่อนงานความปลอดภัยทางถนนในจังหวัด ประกอบด้วย ศปถ.จังหวัด/อำเภอ/ท้องถิ่น, สจร.จังหวัด/ภาค , ศูนย์วิชาการเพื่อความปลอดภัยทางถนน (ศปถ.) ซึ่งเป็นหน่วยงานภายใต้การสนับสนุนจากสำนักงานกองทุนสนับสนุนการสร้างเสริมสุขภาพ (สสส.) และภาคีอื่นๆ ในพื้นที่ ช่วยให้เกิดการหนุนเสริมการทำงานร่วมกัน นำไปสู่การยกระดับประสิทธิภาพในการลดสถิติจำนวนครั้งของการเกิดอุบัติเหตุ จำนวนผู้บาดเจ็บ และเสียชีวิตต่อไป ดังภาพ

กรอบคิด : การขับเคลื่อนงานเพื่อสร้างความปลอดภัยทางถนน



ทีมสอบสวน



คู่มือการสอบสวนสาเหตุการเกิดอุบัติเหตุ แบบสหวิชาชีพ

คู่มือกระบวนการสอบสวนสาเหตุการเกิดอุบัติเหตุแบบสหวิชาชีพ โดยการมีส่วนร่วมของภาคีเครือข่ายที่ทำงานเกี่ยวข้องกับภารกิจป้องกันและแก้ไขปัญหาคืออุบัติเหตุทางถนน มีเจ้าหน้าที่ตำรวจ (เฉพาะพนักงานสอบสวนที่รับผิดชอบคดีจราจร ซึ่งเป็นผู้มีอำนาจสอบสวนคดีอุบัติเหตุจราจร) เป็นเจ้าภาพหลัก ทำหน้าที่บูรณาการการวิเคราะห์สาเหตุการเกิดอุบัติเหตุทางถนนนั้น จะเน้นไปที่การถอดความรู้เรื่อง “กระบวนการและรูปแบบการดำเนินกิจกรรมการสอบสวนแบบสหวิชาชีพ” ซึ่งเป็นการนำข้อมูลจากการสอบสวนในสถานที่เกิดเหตุมาวิเคราะห์และใช้เป็นข้อมูลในการกำหนดแนวทางแก้ไขปัญหและป้องกันอุบัติเหตุทางถนนร่วมกัน ซึ่งในบทความนี้จะประกอบไปด้วย 4 ส่วนสำคัญ คือ

- 1) เป้าหมายของการสอบสวนแบบสหวิชาชีพ
- 2) ขั้นตอนการดำเนินงานภาพรวม
- 3) รูปแบบเวทีประชุมเพื่อสืบสวนสอบสวนร่วมแบบสหสาขาวิชาชีพ
- 4) หลักการสำคัญของการทำงาน

ในอดีต เมื่อเกิดอุบัติเหตุจราจร เจ้าหน้าที่ตำรวจจะมีบทบาทสำคัญ โดยเฉพาะพนักงานสอบสวนที่ต้องลงไปสอบสวนสาเหตุ ซึ่งผลการสอบสวนและการบันทึกข้อมูลที่เจ้าหน้าที่ตำรวจทำนั้นจะสิ้นสุดอยู่ที่กระบวนการนำข้อมูลเข้าสู่กระบวนการศาล ซึ่งไม่มีการนำข้อมูลไปสู่กระบวนการแก้ไข/ป้องกัน หลายครั้งที่จุดเกิดเหตุมักจะเกิดบริเวณเดิมซ้ำๆ นอกจากนี้ การที่เจ้าหน้าที่ตำรวจเป็นผู้สอบสวนเพียงฝ่ายเดียวก็อาจจะไม่ได้รับการยอมรับจากคู่กรณีที่เกิดการพิพาท ด้วยเหตุนี้กระบวนการสอบสวนแบบสหวิชาชีพจึงเกิดขึ้น

เพื่อให้เกิดแนวทางป้องกันภายใต้คณะทำงานสหสาขาวิชาชีพ ซึ่งเป็นผู้เชี่ยวชาญ มาร่วมกันวิเคราะห์หาสาเหตุ โดยพนักงานสอบสวนทำหน้าที่เสนอข้อมูลให้เห็น ภาพรวม ก่อนชวนทีมสหสาขาวิชาชีพร่วมกัน เก็บข้อมูล นำข้อมูลมาวิเคราะห์ เชิญ สหวิชาชีพมาประชุมประจำเดือน ก่อนจะนำเสนอข้อมูลให้แก่ ศปถ.จังหวัด ที่นำไปสู่การมอบหมายให้แต่ละหน่วยงานที่รับผิดชอบนำไปแก้ไข ส่งผลให้คดีอุบัติเหตุในพื้นที่ลดลง ซึ่งเป้าหมายสำคัญในการดำเนินงานประกอบด้วย

ส่วนที่ 1: เป้าหมายการสอบสวนแบบสหวิชาชีพ



01

การสร้างทีมสอบสวนแบบสหวิชาชีพ

เพื่อเสริมการดำเนินงานตำรวจ โดยมุ่งเน้นไปที่การเชิญผู้เชี่ยวชาญ / ผู้สนใจที่มีความชำนาญในแต่ละศาสตร์ที่เกี่ยวข้องกับการป้องกันและแก้ไขปัญหาอุบัติเหตุจราจรเข้าร่วมเป็นทีม โดยมีเป้าหมายและแผนปฏิบัติการในการดำเนินงานร่วมกัน

02

การสร้างกระบวนการสอบสวนแบบสหวิชาชีพ

ที่ให้ความสำคัญกับ “การมีส่วนร่วม รับฟังข้อมูลและข้อเสนอแนะจากสหสาขาวิชาชีพ เน้นการออกแบบกระบวนการที่มุ่งไปสู่การได้ข้อมูลที่รอบด้าน ครอบคลุมทุกเหตุปัจจัย และผ่านกระบวนการตรวจสอบยืนยันความถูกต้องของข้อมูลข้ามระหว่างหน่วยงาน สามารถนำไปใช้กำหนดแนวทางมาตรการในการแก้ไขปัญหาได้จริง

03

พัฒนาระบบการสอบสวน

คดีอุบัติเหตุจราจรอย่าง

รอบด้าน

ให้ความสำคัญกับการเก็บรวบรวมข้อมูล (คน/รถ/ถนน/สภาพแวดล้อม) การนำข้อมูลมานำเสนอตลอดจนการร่วมกันวิเคราะห์ข้อมูลที่มีมุมมองรอบด้านครอบคลุมทุกมิติ เพื่อวางแผนการแก้ไขได้อย่างถูกต้อง

04

เกิดแผนปฏิบัติการร่วม

โดยนำผลการวิเคราะห์ข้อมูลจากการสอบสวนคดีอุบัติเหตุจราจร มาออกแบบแนวทางป้องกันแก้ไขปัญหา และจะต้องมีการผลักดันข้อมูลให้กับเวทีประชุมในระดับอำเภอ/จังหวัด เพื่อนำไปสู่การแก้ไขปัญหาคต่อไป

05

ลดการบาดเจ็บเสียชีวิตจาก

อุบัติเหตุจราจรทางถนน

อันเป็นผลมาจากการนำแผนปฏิบัติการที่นำข้อมูลที่วิเคราะห์ร่วมกันไปสู่การแก้ไขปัญหาอย่างจริงจัง

ส่วนที่ 2: ขั้นตอนดำเนินงาน

กระบวนการสอบสวนแบบสหวิชาชีพนั้น จะแบ่งการทำกิจกรรมออกเป็น 4 ระยะเวลาด้วยกัน ซึ่งจะเริ่มตั้งแต่การเตรียมทีมไปจนถึงการติดตามผลการดำเนินงานเพื่อขยายผลของความรู้ต่อ โดยภาพรวมทั้ง 4 ระยะมีดังนี้

ระยะที่

01

ขั้นเตรียมการ

- จัดตั้งทีมคณะทำงานสอบสวนอุบัติเหตุทางถนน

ระยะที่

02

การพัฒนาคณะทำงาน

- ประชุมคณะทำงาน
- พัฒนาประสิทธิภาพของคณะทำงาน

ระยะที่

03

การปฏิบัติการ

- จัดระบบการสอบสวนอุบัติเหตุจราจรทางถนนแบบสหสาขาวิชาชีพ

ระยะที่ 04

การติดตามประเมิน ผลและประชาสัมพันธ์

- ติดตามผลการดำเนินงานจากรายงานผล
- จัดเวทีสัมมนาแลกเปลี่ยนเรียนรู้
- คืบข้อมูลที่ผ่านมา ระบบการวิเคราะห์
- การวิเคราะห์ ประเมินผล



ระยะที่ 1: ขึ้นเตรียมการ

การจัดตั้งทีมคณะทำงานสอบสวนอุบัติเหตุทางถนน

- 1 จัดเวทีประชุมเพื่อค้นหาและเชิญชวนต้นทูนบุคคล/หน่วยงานที่มีประสบการณ์ในการดำเนินงานเรื่องความปลอดภัยทางถนนในจังหวัดให้เข้ามาร่วมเป็นที่มคณะทำงาน
- 2 ค้นหาภาคีเครือข่ายใหม่ (New Partnerships) ที่มีความสนใจ ผ่านการจัดประชุมอย่างต่อเนื่องและเข้าร่วมวงประชุมที่แต่ละหน่วยงานจัดจนทำให้เห็นตัวบุคคล/หน่วยงานที่มีความสนใจเข้ามาร่วมเป็นที่ม โดยเฉพาะหน่วยงานที่มีความสัมพันธ์กับการแก้ไขปัญหา
- 3 มีคำสั่งแต่งตั้งและมอบหมายบทบาทหน้าที่ในการเป็นที่มคณะทำงานร่วมกันอย่างชัดเจน

ระยะที่ 2: การพัฒนาคณะทำงาน

การประชุมคณะทำงาน

- 1 จัดเวทีประชุมแนวรวบเน้นไปที่การสร้างความสัมพันธ์ / การกินข้าวเล่าเรื่อง อย่างน้อยเดือนละ 1 ครั้ง ที่ทำให้ทีมคณะทำงานมีความสัมพันธ์ที่ดีต่อกัน สามารถพูดคุยกันได้อย่างตรงไปตรงมา “วางบทบาทหน้าที่” แต่คุยกันแบบเพื่อน
- 2 จัดเวทีประชุมประจำเดือนอย่างน้อย 2 เดือน/ครั้ง เพื่อร่วมกันวิเคราะห์ข้อมูลสอบสวนเคส และการติดตามผลลัพธ์ของการแก้ไขปัญหา

- 1 อบรมเชิงปฏิบัติการโดยทีมกลไกภาค ในเรื่องของกระบวนการสอนสอนโดยใช้หลักการ Haddon Matrix
- 2 ส่งทีมคณะทำงานเข้าร่วมกิจกรรม / กระบวนการอบรมเชิงปฏิบัติการที่ สอจร./ศวปถ./สสส. หรือภาคีเครือข่ายจัดเพื่อเสริมศักยภาพและเติมหลักคิดและองค์ความรู้ในการทำงาน

ระยะที่ 3: การปฏิบัติการ

การสร้างเครือข่าย

- 1 การสร้างเครือข่ายระดับผู้บริหารส่วนราชการและเชื่อมโยงการสนับสนุนจากภาคีเครือข่ายทั้งภายในและภายนอกจังหวัด โดยจะเน้นไปที่การสร้างความเข้าใจให้กับระดับผู้บริหารหน่วยงานที่มีหน้าที่รับผิดชอบ/มีอำนาจตัดสินใจให้เข้ามาร่วมดำเนินการ ซึ่งนอกจากทีมเจ้าหน้าที่ตำรวจจะทำหน้าที่ประสานงาน ยังมีทีมพี่เลี้ยง สอจร.จังหวัด/ภาค มาช่วยเป็นฟันเฟืองสำคัญในการเชื่อมร้อยคนทำงานจากในหลายภาคส่วนให้มาปฏิบัติการร่วมกัน

จรรยาบรรณแบบสหสาขาวิชาชีพ

กิจกรรมที่ 1 เจ้าหน้าที่ตำรวจจัดเวทีประชุมประจำเดือนเพื่อวิเคราะห์เคสพนักงานสอบสวนที่เป็นเจ้าของคดีจากที่ สภ. (ทุกอำเภอ) ต้องนำข้อมูลเคสที่ผ่านการวิเคราะห์โดยใช้หลัก Haddon Matrix มานำเสนอ

กิจกรรมที่ 2 การนำข้อมูลที่ผ่านการวิเคราะห์โดยเจ้าหน้าที่ตำรวจ เข้าสู่สอบสวนสหวิชาชีพเพื่อรับทราบข้อมูลและร่วมกันสอบสวน

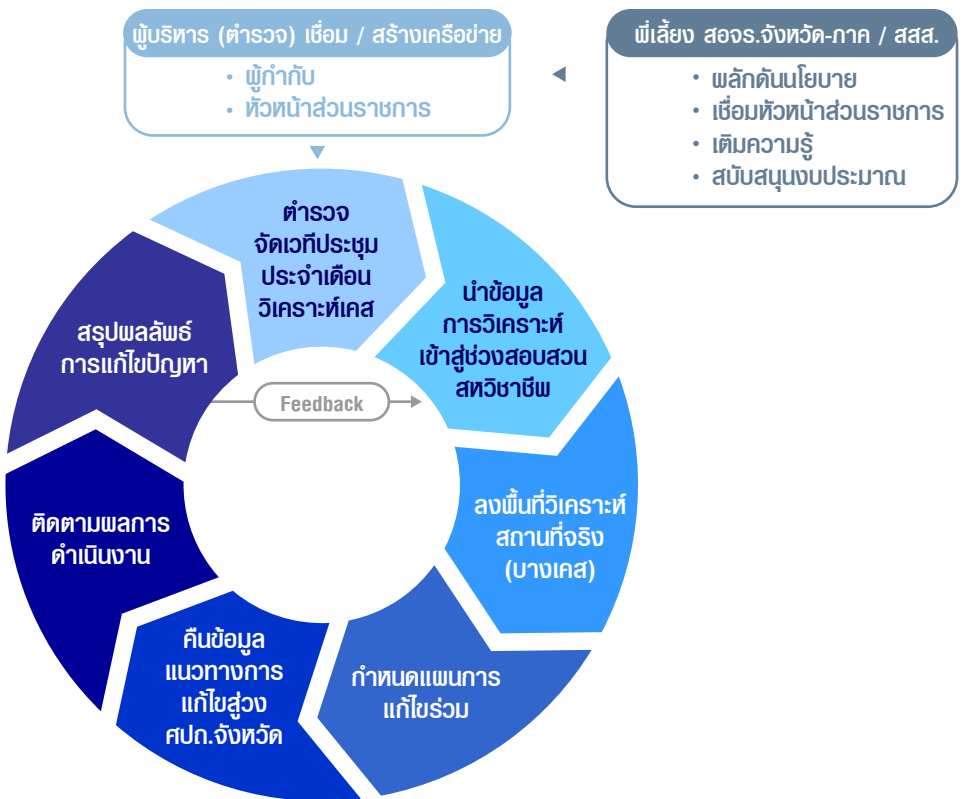
กิจกรรมที่ 3 ลงพื้นที่วิเคราะห์สถานที่จริง ในกรณีที่ข้อมูลจากการนำเสนอของพนักงานสอบสวนไม่ชัดเจน หรือข้อมูลยังไม่รอบด้าน/เป็นกรณีอุบัติเหตุที่รุนแรง ทีมคณะทำงานสหสาขาวิชาชีพจะลงพื้นที่ไปร่วมกันสอบสวนเชิงลึกต่อไป

กิจกรรมที่ 4 การกำหนดแผนการแก้ไขร่วมกัน ภายหลังจากที่ได้วิเคราะห์ข้อมูลและลงพื้นที่จริงในการสอบสวน เมื่อข้อมูลมีความสมบูรณ์ จะมีการนำข้อมูลที่ผ่านการวิเคราะห์มาสู่การกำหนดแผนการแก้ไขปัญหา เกิดเป็นเป้าหมายร่วมที่ต้องจัดการร่วมกัน โดยแบ่งหน้าที่ความรับผิดชอบตามภารกิจของแต่ละหน่วยงานที่มีอำนาจในการจัดการปัญหาที่วิเคราะห์ร่วมกันนั้น

กิจกรรมที่ 5 การคืนข้อมูลแนวทางการแก้ไขสู่วงประชุมของศปถ./อปถ.จังหวัด โดยเฉพาะในบางกรณีที่ต้องให้ระดับผู้บริหารหน่วยงานตัดสินใจ / ชงข้อมูลเพื่อแก้ไขปัญหาทั้งในระยะเร่งด่วนและระยะยาว

กิจกรรมที่ 6 ติดตามผลการดำเนินงานโดยเน้นไปที่การติดตามความคืบหน้าในการแก้ไขปัญหาตามแผนปฏิบัติการที่ออกแบบร่วมกัน แต่ไม่ใช่การไปใช้อำนาจข่มขู่ หากแต่เป็นการสอบถามถึงความคืบหน้า / ข้อจำกัด หรือสิ่งที่อยากให้มีคณะทำงานร่วมสนับสนุน

กิจกรรมที่ 7 การสรุปผลลัพธ์การแก้ไขปัญหา จะมีการนำบทเรียนการแก้ไขปัญหา มาพูดคุยและสรุปผลร่วมกันทั้งปัญหาที่ได้รับการแก้ไข ขงประมาณที่ได้รับสนับสนุน ตลอดจนข้อจำกัดหรือข้อติดขัดที่ยังแก้ไขไม่ได้ต้องนำกลับมาออกแบบร่วมกันอีกครั้ง



ระยะที่ 4: การติดตาม

ประเมินผลและประชาสัมพันธ์

ติดตามผลการดำเนินงานจากรายงานผล

ในกิจกรรมการติดตามผลการดำเนินงานภาพรวม (นอกจากการติดตามผลรายเคส) จะมีการจัดเวทีสัมมนาเพื่อแลกเปลี่ยนเรียนรู้รวมทั้งมีการจัดเวทีคืนข้อมูลที่ผ่านระบบการวิเคราะห์และการประเมินผลเพื่อให้เกิดการสื่อสารความรู้สู่สาธารณะและทำให้ผู้ใช้รถใช้ถนนเกิดความระมัดระวังมากยิ่งขึ้น

ส่วนที่ 3:

รูปแบบเวทีประชุมเพื่อสืบสวน

สอบสวนร่วมแบบสหสาขาวิชาชีพ

รูปแบบการจัดเวทีประชุมในกระบวนการสอบสวนแบบสหวิชาชีพแต่ละครั้งนั้น ให้ความสำคัญกับการมีส่วนร่วมและการค้นหาคำตอบที่นำไปสู่การวิเคราะห์ข้อมูลที่รอบด้านครอบคลุมทุกมิติ ดังนั้นรูปแบบการประชุมจึงเน้นไปที่การแลกเปลี่ยนซักถามและพยายามค้นหาคำตอบร่วมกันมากกว่าจะมุ่งไปที่การหาหน่วยงานรับผิดชอบ คณะทำงานทุกคนต่างมีความเชี่ยวชาญและรู้ข้อมูล รวมทั้งใช้ข้อมูลในชุดเดียวกัน

ประกอบการตัดสินใจและออกแบบการแก้ไขปัญหา ทำให้ถึงแม้จะมีหน่วยงานที่รับผิดชอบหลักแต่ทุกหน่วยงานที่เป็นทีมต่างก็พร้อมเข้าไปช่วยและสนับสนุนการทำกิจกรรมให้สำเร็จตามแผนที่ออกแบบไว้ร่วมกัน โดยรูปแบบการจัดประชุมจะเริ่มต้นจาก

1

การชี้แจงเป้าหมายของ
การประชุมโดย
ทีมเจ้าหน้าที่ตำรวจ



2

เจ้าหน้าที่ตำรวจสรุป
ภาพรวมและคืนข้อมูล
“สถิติการเกิดอุบัติเหตุ”
ในแต่ละอำเภอ



3

นำเคสกรณีการ
เกิดอุบัติเหตุมาวิเคราะห์
ร่วมกัน โดยเจ้าหน้าที่
ตำรวจ (พนักงาน
สอบสวนที่เป็นเจ้าของเคส)
เป็นคนนำเสนอด้วยตนเอง



- การสอบสวน (กระบวนการสอบสวนใช้หลักการ Haddon Matrix) มีการวิเคราะห์ก่อน ระหว่าง และหลังเกิดเหตุ พร้อมเสนอแนวทางการแก้ไขปัญหา

	ก่อนชน	ระหว่างชน	หลังชน
คน			
รถและอุปกรณ์	ลดการเกิดอุบัติเหตุ	ลดการบาดเจ็บ	
ถนนและสิ่งแวดล้อม			

- การนำเสนอจะอธิบายข้อมูล คือ เหตุคดี / สถานที่เกิดเหตุ / ข้อมูลผู้เกิดเหตุ / สาเหตุการเกิดเหตุ / แผนที่จุดเกิดเหตุ / ปัจจัยและเงื่อนไขที่นำไปสู่การเกิดเหตุ / แนวทางแก้ไขปัญหาเบื้องต้น (แนวทางที่เสนอสามารถปรับแก้ไข ลด-เพิ่มเติม ได้ตามข้อสรุปของวงประชุม)

- การลงเก็บข้อมูลจะดำเนินการโดยพนักงานสอบสวน คู่กับกองพิสูจน์หลักฐาน

4



การเปิดพื้นที่ให้กับทีมสหสาขาวิชาชีพร่วมวิเคราะห์

- เน้นการตั้งคำถามเพิ่มเติมเพื่อทำความเข้าใจรายละเอียดเพิ่ม
- แต่ละหน่วยงานนำเสนอข้อมูลของตนเองที่มี / ความรู้ / ความเชี่ยวชาญมาร่วมอธิบายประกอบ
- หน่วยงานที่รับผิดชอบแต่ละด้าน

นำเสนอข้อมูลร่วม

- ทบทวนแผน/แนวทางแก้ไขที่มีอยู่เดิมในจุดที่เกิดเหตุ
- การออกแบบและวางแผนการแก้ไขปัญหาร่วมกัน

5



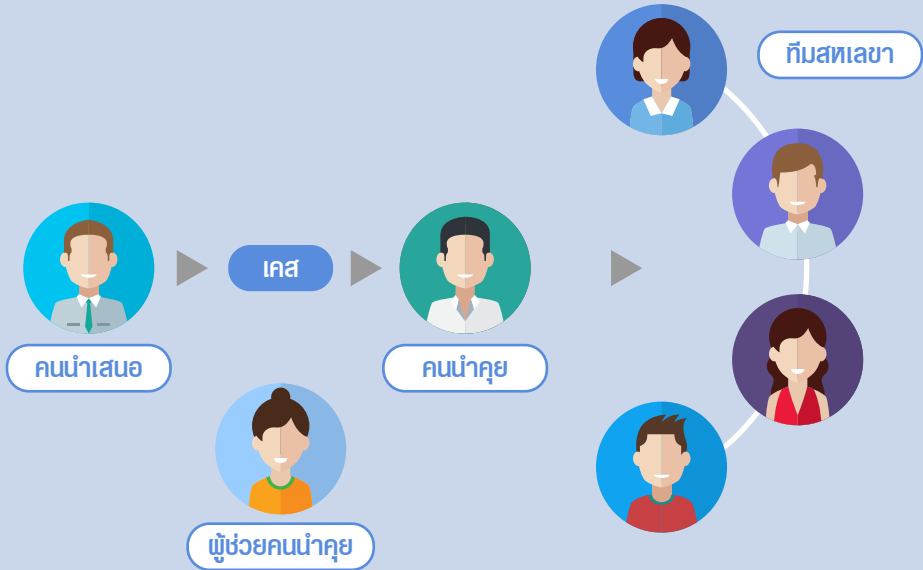
ขั้นตอนการประมวลสรุปความคิดเห็น

- สรุปสาเหตุการเกิดอุบัติเหตุจากมุมมองของผู้เชี่ยวชาญแต่ละหน่วยงาน
- กำหนดแนวทางแก้ไขปัญหาร่วมกันทั้งในระยะเร่งด่วนและในระยะยาว
- กำหนดหน่วยงานรับผิดชอบหลักในการแก้ไขปัญหา
- สรุปองค์ความรู้ที่ได้จากการวิเคราะห์ที่เคสร่วม

6



นัดหมายการติดตามและสรุปผลแผนการแก้ไขปัญหาร่วมกัน



องค์ประกอบในการประชุมที่ต้องมี คือ

- พนักงานสอบสวนที่เป็นเจ้าของเคส
- ข้อมูลเคสที่จะต้องนำมาวิเคราะห์ร่วมกัน
- คนนำคุยทำหน้าที่เป็น Facilitator
- ทีมสอบสวนสหสาขาวิชาชีพที่มีความรู้ / ข้อมูล ที่เชี่ยวชาญในแต่ละด้าน
- คนประมวลสรุป (ผู้ช่วยคนนำคุย)

ส่วนที่ 4:

หลักการสำคัญของการทำงาน

- 01** ติดเชื้อ แลกงาน ทำงานร่วมกัน
ตั้งต้นทุนเดิมในพื้นที่มาเชื่อมโยงเครือข่ายคนทำงาน

02 มีการกำหนดเป้าหมาย ร่วมการมุ่งไปสู่การลดสถิติ การเกิดอุบัติเหตุ รวมทั้ง ลดจำนวนผู้บาดเจ็บและ จำนวนผู้เสียชีวิตจาก อุบัติเหตุทางถนน

03 บุคลากร เจ้าหน้าที่และทีม คณะทำงานที่มาเข้าร่วม ต้องมีอำนาจในการตัดสินใจ ในการทำกิจกรรม หากเป็น ตัวแทนต้องมีการนำเสนอ ให้ผู้บริหารองค์กรตนเองรับ ทราบและนำไปสู่การแก้ไข ปัญหา

04 เน้นการเชื่อมโยงและดึง ภาควิชาหรือฝ่ายคนทำงานด้าน ความปลอดภัยทางถนนที่มี อยู่เดิมทั้งในวง ศปถ. / อปท. มาร่วมเป็นทีมทำงาน

05 บุคลากรที่เข้าร่วมต้องมี บทบาทในการขับเคลื่อน งานด้านความปลอดภัยทาง ถนนโดยตรง แต่ก็ไม่ปิด กั้นคนที่สนใจอยากเข้าร่วม เป็นทีม

06 ใช้ข้อมูลจากฐานเดียวกัน¹⁸
- มีความรู้และความเข้าใจใน ข้อมูลชุดเดียวกัน

07 การหลอมรวมภารกิจของแต่ละ องค์กรให้มีทิศทางการทำงาน ร่วม / การนำเสนอบทบาท หน้าที่และภารกิจของแต่ละ หน่วยงานให้รับรู้ร่วมกัน

08 การนำเทคโนโลยีและองค์ความ รู้สมัยใหม่มาใช้ในการดำเนินงาน ให้เหมาะสมกับพื้นที่

09 “สร้างระบบความสัมพันธ์” ทำให้กล้าสื่อสารกันโดยตรง ไปตรงมา ซึ่งเป็นปัจจัยสำคัญ ของการดำเนินงานให้ประสบ ความสำเร็จ

2 กองร้อยน้ำหวาน



บทความรู้ในการพัฒนา กองร้อยอาสาสมัครจราจร (อสจร.) หลุยง

บทนำ

งานเขียนชิ้นนี้มุ่งเน้นการถอดบทเรียนขององค์ความรู้ในการพัฒนากองร้อยอาสาสมัครจราจร (อสจร.) หลุยง หรือ “กองร้อยน้ำหวาน” ที่ทำหน้าที่เป็นผู้ช่วยเหลือเจ้าพนักงานจราจร เข้าไปช่วยกวดขันพฤติกรรมรถซิ่ง/วินัยจราจร และทำให้ชุมชนมีการวางกฎกติกาในการใช้รถใช้ถนนร่วมกัน นำชุมชนมามีส่วนร่วม ทำให้เจ้าหน้าที่ตำรวจไม่ต้องเผชิญหน้ากับชุมชน ใช้กลไกความสัมพันธ์ในชุมชนเอื้อให้ชุมชนพูดคุยกันเอง ซึ่งบทความนี้จะอธิบายให้เห็นถึงหลักคิดเบื้องหลังในการดำเนินงาน ตลอดจนองค์ความรู้ที่ใช้ในการสร้างกลุ่มสตรีในชุมชนให้มีสมรรถนะในการจัดการและแก้ไขปัญหาดังกล่าวไม่แพ้เพศชาย และมีความรู้ความสามารถในการเข้ามาทำหน้าที่เป็นกองร้อยน้ำหวาน โดยประกอบไปด้วย 8 ส่วนสำคัญ ดังนี้

- 01 เป้าหมายในการพัฒนากองร้อยน้ำหวาน
- 02 การเตรียมความพร้อมก่อนการเข้าสู่ขั้นตอนการพัฒนากองร้อยน้ำหวาน
- 03 องค์ประกอบในการพัฒนากองร้อยน้ำหวาน
- 04 กลไกการขับเคลื่อนงานกองร้อยน้ำหวาน
- 05 สหวนคิดเบื้องหลังในการออกแบบกระบวนการฝึก
- 06 กระบวนการในการฝึกกองร้อยน้ำหวาน
- 07 บทบาทหน้าที่ของกองร้อยน้ำหวาน
- 08 แนวทางการขยายผลกองร้อยน้ำหวาน

นิยามศัพท์เชิงปฏิบัติการ



1 กองร้อยอาสาสมัครจราจร (อสจร.) ทบองหรือ “กองร้อยนำทวน”

หมายถึง สตรีตัวแทนชุมชน/แกนนำชุมชน

ที่ทำหน้าที่เป็นผู้ช่วยเหลือเจ้าพนักงานจราจร เข้าไปช่วยกวาดล้างพฤติกรรมการขับซึ่/วินัยจราจรและทำให้ชุมชนมีการวางกฎกติกาในการใช้รถใช้ถนนร่วมกัน นำชุมชนมามีส่วนร่วม ทำให้เจ้าหน้าที่ตำรวจไม่ต้องเผชิญหน้ากับชุมชน ใช้กลไกความสัมพันธ์ในชุมชนเอื้อให้ชุมชนพูดคุยกันเอง เน้นการขับเคลื่อนกิจกรรมกับกลุ่มเป้าหมายทุกช่วงวัยในชุมชน



2 ครูพี่เลี้ยงประจำพื้นที่

หมายถึง เจ้าหน้าที่ตำรวจที่ทำหน้าที่เป็นที่เลี้ยงให้กับกองร้อย

นำทวนประจำแต่ละชุมชนทั้งในระหว่างการอบรมเชิงปฏิบัติการและการลงปฏิบัติหน้าที่จริงในชุมชน



3 ครูฝึก

หมายถึง เจ้าหน้าที่ตำรวจจากทีมภาคและทีมจังหวัดที่ทำ

หน้าที่เป็นครูฝึกในช่วงระหว่างที่กองร้อยนำทวนเข้ารับการฝึกอบรมเชิงปฏิบัติการ

ส่วนที่ 1:

เป้าหมายในการพัฒนา

กองร้อยนำทวน

มุ่งเน้นให้เกิดการปรับเปลี่ยนทัศนคติและพฤติกรรมเสี่ยง ของกลุ่มสตรีที่เข้าร่วมกิจกรรม/คนในชุมชนทุกช่วงวัยในเรื่องการใช้รถใช้ถนน รวมทั้งเสริมทัศนคติและความเข้าใจเชิงบวกที่มีต่อเจ้าหน้าที่ตำรวจ

สร้างสตรีกลุ่มเป้าหมายให้มีความรู้และสมรรถนะ ที่เหมาะสมในการเป็นอาสาจราจร เป็นผู้มีวินัย แบบทหาร-ตำรวจ สามารถนำระเบียบวินัยนี้ไปใช้ในการทำกิจกรรมต่างๆ ในครอบครัวชุมชน และการดำเนินชีวิต สามารถปฏิบัติตนเป็นแบบอย่าง

ขับเคลื่อนการทำงานเชิงรุก ไปสู่การป้องกันแก้ไขปัญหาอุบัติเหตุทางถนนในบริเวณชุมชนและถนนสายรอง โดยมีกองร้อยนำทวนทำหน้าที่เป็นกระบอกเสียง ผู้สื่อสาร ถ่ายทอดความรู้ความเข้าใจและขับเคลื่อนกิจกรรมร่วมกับคนในชุมชน โดยมีเจ้าหน้าที่ตำรวจทำหน้าที่พี่เลี้ยง

21 ขยายภาคี-เครือข่ายงานป้องกันแก้ไข ปัญหาอุบัติเหตุทางถนนไปสู่ชุมชนเพื่อให้เกิดกลไกการทำงานร่วมกัน มุ่งเน้นให้เกิดการวางเป้าหมายร่วมในการทำ กิจกรรมร่วมกันอย่างต่อเนื่องและผลักดันให้เป็นข้อกำหนดหรือแนวปฏิบัติของ ชุมชน ที่เป็นข้อตกลงที่มาจากการมีส่วนร่วม อันนำไปสู่การยอมรับร่วมกัน

มุ่งให้เกิดการกำหนดมาตรการ “การจัดการจราจร” ในชุมชนและถนนสาย รongที่ตัดผ่านชุมชน นำไปสู่การลด จำนวนครั้งของการเกิดอุบัติเหตุ จำนวน ผู้บาดเจ็บเสียชีวิตในพื้นที่ โดยเชื่อมร้อย การดำเนินงานกับกลุ่มองค์กรทั้งภาครัฐ และภาคเอกชนที่มีอยู่ในชุมชน

แผนภาพเป้าหมายในการพัฒนาองร้อยน้ำหวาน

ปรับเปลี่ยน
ทัศนคติและ
พฤติกรรมของ
สตรีกลุ่ม
เป้าหมาย

สร้างสตรี
กลุ่มเป้าหมายเป็น
อาสาจราจร เป็น
ผู้มีวินัย แบบ
ทหาร ตำรวจ

ป้องกัน
แก้ไขปัญหา
อุบัติเหตุ
ทางถนน

ขยายภาคี
เครือข่ายงาน
ป้องกันแก้ไข
ปัญหาอุบัติเหตุ
ทางถนน

ลดปัญหา
เกี่ยวกับการ
บาดเจ็บ เสียชีวิต
บนถนนในชุมชน

ส่วนที่ 2:

การเตรียมความพร้อมก่อน

การเข้าสู่ขั้นตอนการพัฒนา

องร้อยน้ำหวาน

ก่อนที่จะเริ่มการพัฒนาองร้อยน้ำหวาน ทีมคณะทำงาน/ ครูพี่เลี้ยงประจำพื้นที่ / เครือข่ายคณะทำงาน ศปถ. / สจร. ฯลฯ ต้องมีการเตรียมความพร้อมก่อนที่จะนำสตรีแกนนำชุมชนเข้ามาฝึก โดยมี 3 ขั้นตอนหลัก คือ

1 ขั้นตอนการวิเคราะห์พื้นที่

การวิเคราะห์นโยบายผู้บริหารพื้นที่

เพื่อให้ให้เห็นแนวโน้มในการสนับสนุน และเอื้อต่อการทำกิจกรรมเพื่อสร้างความปลอดภัยทางถนนให้กับคนในชุมชน / วิเคราะห์โอกาสที่องค์กรปกครองส่วนท้องถิ่นจะบรรจุเรื่ององร้อยน้ำหวานไว้ในแผนพัฒนาพื้นที่ / รวมไปถึงการวิเคราะห์แผนพัฒนาพื้นที่ฯ สอดคล้องกับเรื่องความปลอดภัยทางถนน

การวิเคราะห์ต้นทุนพื้นที่

วิเคราะห์ว่าในระยะเวลาที่ผ่านมาชุมชน/ท้องถิ่น มีการขับเคลื่อน ศปถ.ท้องถิ่นหรือไม่ เพื่อจะดึงมาเป็นต้นทุนในการดำเนินงาน รวมทั้งสำรวจว่าเคยมีการทำกิจกรรมที่เกี่ยวกับการสร้างความปลอดภัยทางถนนหรือไม่ อะไรที่ทำแล้วสำเร็จ อะไรที่สามารถต่อยอดให้ มีประสิทธิภาพมากขึ้น / ความสัมพันธ์ของชุมชนกับหน่วยงานที่ขับเคลื่อนเรื่องความปลอดภัยทางถนน และความร่วมมือที่มีต่อกัน / ศักยภาพของชุมชนในการที่จะกำหนดมาตรการ/ข้อบังคับที่เป็นแนวปฏิบัติร่วมกันของชุมชนในเรื่องความปลอดภัยทางถนน

การวิเคราะห์สถานการณ์อุบัติเหตุ / ความเสี่ยง

ของชุมชน โดยให้สำรวจชุมชนสัมพันธ์สำรวจสถิติและเก็บข้อมูลจำนวนครั้งของการเกิดอุบัติเหตุ จำนวนผู้บาดเจ็บและเสียชีวิตของคนในชุมชน ร่วมกับภาคีเครือข่าย ตลอดจนการประเมินความเสี่ยงและสภาพการจราจรของชุมชนเพื่อนำไปใช้ออกแบบกระบวนการฝึก และตั้งเป้าหมายร่วมในการลดสถิติ และการกำหนดแนวทางหรือมาตรการในการจัดการจราจรร่วมกัน

2 การวิเคราะห์กลุ่มเป้าหมาย

การวิเคราะห์ความสัมพันธ์ของครูพี่เลี้ยง

โดยจะมีการวิเคราะห์ความสัมพันธ์ของครูพี่เลี้ยงพื้นที่กับกลุ่มเป้าหมายว่ามีความสัมพันธ์มากน้อยเพียงใด มีการยอมรับระหว่างกันหรือไม่ เพื่อเตรียมความพร้อมในการที่จะต้องทำกิจกรรมร่วมกัน

การวิเคราะห์บทบาทและสถานภาพทางสังคม

เป็นการวิเคราะห์ศักยภาพของกลุ่มเป้าหมาย ทั้งสมรรถนะ บทบาททางสังคม ตลอดจนจนถึงการรับรู้และความสามารถในการเรียนรู้ของกลุ่มเป้าหมาย รวมถึงทัศนคติ มุมมอง ที่มีต่อการขับเคลื่อนงานความปลอดภัยทางถนน / ยาเสพติด การวิเคราะห์สถานะทางสังคมของกลุ่มเป้าหมายช่วยให้เห็นระบบความสัมพันธ์ของกลุ่มเป้าหมายกับชุมชนพลังอำนาจในการต่อรองและพูดคุยกับคนในชุมชน ที่ช่วยเอื้อต่อการออกแบบกระบวนการเรียนรู้ที่เอื้อต่อการขับเคลื่อนกิจกรรมในพื้นที่อย่างเข้มข้น (ใช้หลักจิตวิทยา/มานุษยวิทยา มาช่วย โดยเฉพาะพลังอำนาจของผู้หญิงที่มีอิทธิพลต่อสังคม)

การประเมินเพื่อออกแบบกระบวนการ

สำหรับกลุ่มสตรีที่จะเข้ามาพัฒนาเป็น
กองร้อยน้ำหวาน จะให้ความสำคัญกับ
เรื่องของการดู สมรรถนะ การรับรู้ตาม
ช่วงวัย ตลอดจนความสามารถในการ
รับการฝึกของกลุ่มเป้าหมาย รวมไปถึง
มุมมองและทัศนคติของผู้เข้ารับการฝึก
ว่ามีความพร้อมในการเรียนรู้มากน้อย

เพียงใด ซึ่งกระบวนการจะต้องออกแบบ
มาเพื่อทำให้เกิดการปรับเปลี่ยนวิธีคิด
และพฤติกรรมของกลุ่มสตรี ซึ่งต้องมี
ความละเอียดละไม เข้มงวดแต่สามารถ
ยืดหยุ่นได้ ใช้ศักยภาพของสตรีที่นุ่ม
นวลและพูดคุยกับคนได้ทุกกลุ่มมาเป็น
จุดแข็งในการจัดกิจกรรมเพื่อนำไปปรับ
ใช้จริงกับชุมชน

การเตรียมพร้อมก่อนการพัฒนา“กองร้อยน้ำหวาน”

- สถานการณ์ปัญหา
- ต้นทุนพื้นที่
- นโยบายพื้นที่

การวิเคราะห์พื้นที่

- ความสัมพันธ์ต่อครู
พี่เลี้ยง
- ศักยภาพ / บทบาท
ทางสังคม

การวิเคราะห์กลุ่มเป้าหมาย

- พฤติกรรม / สมรรถนะ
- ช่วงวัย / เพศ
- การรับรู้ / เรียนรู้
- มุมมองและทัศนคติ

การออกแบบกระบวนการ



ส่วนที่ 3:

องค์ประกอบในการพัฒนา

กองร้อยน้ำหวาน

การจะพัฒนามากองร้อยน้ำหวานให้เกิดรูป
ธรรมการทำงานที่มีประสิทธิภาพได้นั้น
มีองค์ประกอบสำคัญ 6 องค์ประกอบ
หลัก คือ



กระบวนการ ต้องเป็นการเรียนรู้แบบเติมเนื้อหาจากการบรรยายในช่วงแรก เพื่อให้เกิดการเตรียมความพร้อมก่อนเข้าสู่ภาคปฏิบัติแบบ On the job training การเรียนรู้จากการลงมือทำจริงแบบเข้มงวดและจริงจัง แต่ก็ยืดหยุ่นในบางโอกาสแต่ก็อยู่ในระเบียบกติกาศตริที่ฝึกเป็นกองร้อยนำหวานเป็นช่วงวัยที่สามารถรับฟังเนื้อหาหาว่าๆได้ แต่ไม่ชอบการปฏิบัติมากนักด้วยข้อจำกัดเรื่องสุขภาพ แต่ก็ยังเป็นโอกาสให้เกิดการช่วยเหลือกันในหมู่ของตนเอง)



สถานที่ฝึก ต้องเป็นสถานที่ฝึกส่วนกลางที่สร้างความภาคภูมิใจ เช่น สถานีตำรวจจังหวัด/อำเภอ โดยมีผู้บังคับการตำรวจจังหวัดมาเป็นประธานหรือมอบชุด พร้อมทั้งกล่าวโอวาท จะช่วยให้ผู้เข้าร่วมอบรมมีกำลังใจ และรู้สึกถึงความสำคัญของบทบาทหน้าที่ที่ได้รับ



ชุดเครื่องแบบกองร้อยนำหวาน (Road Safety Volunteer's Lady Army Uniform) เป็นสิ่งที่ชาวบ้านรู้สึกถึงความมีศักดิ์ศรี ความมีเกียรติ ตลอดจนทำให้รู้สึกที่ตนเองมีบทบาทหน้าที่ๆ ต้องรับผิดชอบ เป็นชุดยูนิฟอร์มที่มากกว่าเสื้อผ้าทั่วไป เพราะเปิดโอกาสให้ผู้หญิงได้สวมใส่และปฏิบัติหน้าที่ในฐานะตัวแทนของชุมชนในการทำหน้าที่เป็นผู้ช่วยเหลือเจ้าพนักงานตำรวจ เป็นชุดที่แสดงสัญลักษณ์ที่ทำให้บทบาทของผู้หญิงในฐานะคนควบคุมดูแลความเรียบร้อยในชุมชนมีความเด่นชัดมากขึ้น สามารถเปลี่ยนพฤติกรรมของคนที่สวมใส่และผ่านการฝึกให้มีระเบียบวินัย เป็นชุดที่ไม่ได้มีไว้แต่งเพื่อกองงานสังคม แต่มีความรับผิดชอบที่ต้องปฏิบัติเมื่อสวมใส่เครื่องแบบนี้ ซึ่งกองร้อยนำหวานจะภาคภูมิใจเป็นอย่างมาก



ครูพี่เลี้ยงประจำพื้นที่ จะเป็นตำรวจชุมชนสัมพันธ์ที่ปฏิบัติหน้าที่ร่วมกับชุมชนเป้าหมายอย่างต่อเนื่อง มีความสัมพันธ์และมีความสามารถในการถ่ายทอดความรู้ รวมทั้งสามารถติดตามหนุนเสริมกอง

รื้อยน้ำหวานจากการทำกิจกรรมด้านชุมชน/จุดเพิ่มวินัยจราจรในชุมชน
ได้/ มีเวลาในการลงพื้นที่เพื่อดูความแม่นยำและถูกต้องในการปฏิบัติ
หน้าที่ของกองรื้อยน้ำหวาน (รายละเอียดจะอยู่ในส่วนถัดไป)



บทบาทหน้าที่ กองรื้อยน้ำหวานมีบทบาทหน้าที่ในการดำเนินงานเชิง
รุก เพื่อส่งเสริมให้คนในชุมชนเกิดความปลอดภัยในการใช้รถใช้ถนน/
ยาเสพติด รวมไปถึงทำหน้าที่เป็นคนสื่อสารการทำงานของเจ้าหน้าที่ให้
ชาวบ้านได้รับทราบอย่างทั่วถึง นอกจากนี้ยังเป็นตัวแทนในการปฏิบัติ
งานของเจ้าหน้าที่ตำรวจซึ่งทำให้การกำหนดบทบาทหน้าที่ของกอง
รื้อยน้ำหวานมีความสำคัญอย่างมาก เพื่อให้เห็นความแตกต่างจาก
บทบาท ที่เคยได้รับมอบหมายจากหน่วยงานอื่นๆ



พื้นที่ปฏิบัติการ ภายหลังจากการฝึกอบรมกองรื้อยน้ำหวาน จำเป็นต้อง
มีพื้นที่ในการปฏิบัติการในชุมชนโดยมีครูพี่เลี้ยงพื้นที่ทำหน้าที่ในการ
ควบคุมดูแลและให้ความรู้เพิ่มเติม โดยเฉพาะในช่วงของการจัดตั้งด่าน
ตรวจจราจรบนถนนสายรอง ที่การปฏิบัติงานของกองรื้อยน้ำหวานช่วย
ให้คนในชุมชนยอมรับและปฏิบัติตามกฎข้อตกลงของชุมชน นอกจากนี้
กองรื้อยน้ำหวานจะมีความชำนาญในการปฏิบัติงานมากขึ้น คนใน
ชุมชนก็ยิ่งปลอดภัยมากขึ้น ไม่เฉพาะในเรื่องความปลอดภัยทางถนน
แต่ยังรวมไปถึงประเด็นปัญหาอื่นๆ ในชุมชนที่กองรื้อยน้ำหวานเข้าไป
ช่วยดูแลป้องกันด้วย



องค์ประกอบ

ของการพัฒนา

กองร้อยน้ำหวาน



ส่วนที่ 4:

กลไกการขับเคลื่อนงานกองร้อยน้ำหวาน

กลไกการขับเคลื่อนงานกองร้อยน้ำหวาน และกองร้อยนักเรียนจะมีความคล้ายคลึงกัน โดยในที่นี้จะเน้นไปที่ “การพัฒนาทักษะ” ของสตรีที่เข้ามาฝึกการเป็นอาสาจราจร ให้สามารถทำหน้าที่ได้อย่างเต็มสมรรถนะ ซึ่งกลไกสำคัญประกอบไปด้วย 3 ส่วน คือ ครูฝึกภาค ครูฝึกพี่เลี้ยงพื้นที่ และตัวของสตรีกลุ่มเป้าหมาย ซึ่งต่างก็มีหน้าที่ของตนเองซึ่งมีความเชื่อมโยงสัมพันธ์กัน ดังภาพ



กลไกการเคลื่อนงานกองร้อยน้ำหวาน



1 ครูฝึกภาค/ทีมส่วนกลาง

- ประสานเชิงนโยบายทั้งในระดับหน่วยงาน / ระดับจังหวัด / ระดับท้องถิ่น เพื่อประสานงบประมาณและอุปกรณ์สนับสนุน
- เป็นครูฝึกและออกแบบกระบวนการ คัดเลือกครูพี่เลี้ยงพื้นที่ เป็นทีมที่ทำหน้าที่ควบคุมการฝึกและออกแบบภาพรวมของการฝึกให้เป็นไปตามเป้าหมาย / แผนกิจกรรมที่ออกแบบไว้
- เสริมกำลังใจ/เติมพลัง กระตุ้นให้กองร้อยน้ำหวานเห็นคุณค่าของกิจกรรมที่ทำ / เชิญผู้ทรงคุณวุฒิในระดับต่างๆ มาให้กำลังใจหรือเข้าร่วมในการให้โอวาทในระหว่างฝึก ทำให้ผู้เรียนรู้สึกถึงคุณค่าที่มีของการมาทำหน้าที่อาสาจราจร/เสริมพลังการทำกิจกรรมให้กับกองร้อยน้ำหวานในระหว่างทำกิจกรรม
- สื่อสารขยายผล มีการสรุปบทเรียนและความรู้จากการดำเนินงาน และนำเสนอข้อมูลการปฏิบัติงานสู่สาธารณะ การพาไปนำเสนอผลงานและพาไปเป็นต้นแบบในพื้นที่อื่น ๆ



2 ครูพี่เลี้ยงพื้นที่

- ประสานพื้นที่/ชุมชน/ผู้บริหารท้องถิ่น ลงไปพูดคุยเพื่อเชิญชวนและสร้างความเข้าใจให้กลุ่มสตรีและแกนนำสตรีของชุมชนเข้าร่วมดำเนินงาน
- ติดตามหนุนเสริม การทำกิจกรรมของกองร้อยน้ำหวานทั้งก่อนฝึก /

ระหว่างฝึก / หลังการฝึกและกลับมาปฏิบัติหน้าที่จริงในชุมชน

- ทำกิจกรรมร่วมกับกองร้อยน้ำหวาน รวมทั้งทำกิจกรรมที่ชุมชนจัดขึ้นในเรื่องความปลอดภัยทางถนนและประเด็นอื่นๆ ตามที่ได้รับการร้องขอ
- ครูฝึกใน/นอกเวลา เป็นพี่เลี้ยงที่คอยให้คำแนะนำไม่เฉพาะเวลาทำงาน แต่นอกเหนือเวลางาน โดยมุ่งเน้นให้กองร้อยน้ำหวานสามารถดำเนินการได้จริง สามารถนำไปปรับใช้กับทุกๆ กิจกรรมในตำบล รวมไปถึงการอำนวยความสะดวกตามกิจกรรมต่างๆ ในชุมชน
- สร้างความเชื่อมั่นให้กับกองร้อยน้ำหวาน โดยเฉพาะในช่วงปฏิบัติการจริงในพื้นที่ ถึงแม้ว่ากองร้อยน้ำหวานจะสามารถพูดคุยและทำให้คนในชุมชนยอมรับ แต่หลายครั้งการมีเจ้าหน้าที่ตำรวจ/ครูพี่เลี้ยงพื้นที่อยู่ด้วย ทำให้กองร้อยน้ำหวานมีความมั่นใจและเชื่อมั่นต่อการปฏิบัติหน้าที่ของตนเอง



3 กองร้อยน้ำหวาน

- เรียนรู้และพัฒนาศักยภาพภายใต้หลักสูตรที่ทางครูฝึกได้จัดเตรียมไว้ให้
- ดำเนินตามบทบาทหน้าที่ที่ได้รับมอบหมาย ภายหลังจากการฝึกอบรมได้มีการกลับมาออกแบบการจัดกิจกรรมและปฏิบัติการจริงในชุมชน
- จัดทำกิจกรรมในชุมชนทั้งจุดตรวจจราจรในชุมชน / การจัดการจุดเสี่ยง / การทำกิจกรรมด้านความปลอดภัยทางถนนร่วมกับหน่วยงานพื้นที่ / การทำกิจกรรมร่วมกับผู้นำท้องถิ่น ท้องที่ โดยเฉพาะเรื่องยาเสพติด ตลอดจนการทำกิจกรรมอาสาในชุมชนต่างๆ
- การปฏิบัติตัวให้เป็นต้นแบบในเรื่องของพฤติกรรมความปลอดภัยทางถนนและประเด็นอื่นๆ โดยเฉพาะกับครอบครัวและคนในชุมชน ซึ่งทำให้คนในชุมชนให้ความเคารพและเป็นพี่พี่/ช่วยคลี่คลายปัญหาให้กับคนในชุมชนได้ในหลายๆ เรื่อง เช่น การทะเลาะวิวาท การป้อนปรามเด็กและเยาวชน เป็นต้น

ส่วนที่ 5:

ฐานคิดเบื้องหลังในการ ออกแบบกระบวนการฝึก

ฐานคิดเบื้องหลังในการออกแบบกระบวนการฝึกอบรมเพื่อสร้างกองร้อยน้ำหวานและกองร้อยนักเรียนนั้นมีหลักการเดียวกัน เน้นการอบรมเชิงปฏิบัติการ โดยผู้เข้าร่วมกระบวนการต้องได้ทั้ง ความรู้ ทักษะสำหรับการเป็นอาสาสมัคร การปรับทัศนคติตลอดจนพฤติกรรมของตนเองโดยมีฐานคิดสำคัญในการออกแบบ 6 ชั้น

การวิเคราะห์พฤติกรรมผู้เข้าร่วม

ขั้นตอน
1

ทั้งในเรื่องของอายุ ช่วงวัย พฤติกรรมการเรียนรู้ ตลอดจนความสนใจในประเด็นต่างๆ โดยในส่วนของกองร้อยน้ำหวานนั้นในช่วงแรกจะเน้นไปที่รูปแบบการบรรยาย และเติมความรู้ทางทฤษฎีเป็นหลัก ด้วยช่วงวัยที่สามารถเรียนรู้การบรรยายได้ในระยะเวลาต่างๆ ก่อนที่จะพาไปเรียนรู้ผ่านรูปแบบ Active Learning คือ การเรียนรู้ผ่านการลงมือปฏิบัติ (ช่วงแรกๆ กองร้อยน้ำหวานจะไม่ชอบเนื่องจากสุขภาพและสรีระที่ไม่เอื้ออำนวย แต่สามารถฝึกและเสริมสมรรถนะได้)

เติมความรู้ความเข้าใจ

ขั้นตอน
2

โดยความรู้ที่เติมให้กับกลุ่มเป้าหมาย จะเป็นความรู้ที่จำเป็นที่อาสาสมัครจำเป็นต้องรู้ หากแต่ความยากง่ายของเนื้อหาในการเติมความรู้นั้นขึ้นอยู่กับพฤติกรรมของผู้เรียน สำหรับกองร้อยน้ำหวานนั้น ความรู้ที่เติมเต็มจะมีหลากหลายประเด็นซึ่งหลายเรื่องมีความรู้อยู่แล้ว ทำให้ในระหว่างเรียนเกิดการทำความเข้าใจได้ไว และพร้อมที่จะฝึกปฏิบัติการ

การฝึกเทคนิค/พัฒนาทักษะ

ขั้นตอน
3

เมื่อผู้เข้าร่วมพอจะมีความรู้พื้นฐาน การฝึกพื้นฐานกายมีความจำเป็นอย่างมาก ในการทำให้ผู้เข้าร่วมมีวินัย ดังนั้นจึงมีการฝึกอย่างเข้มงวด จริงจังเพื่อเสริมทักษะที่ผู้เรียนต้องมี แต่ก็มียืดหยุ่นตามพฤติกรรมของสตรีแต่ต้องอยู่ในระเบียบและเนื้อหาที่กำหนดไว้ซึ่งการฝึกปฏิบัตินั้นจะเป็นฐานที่ให้เวลาในกระบวนการค่อนข้างมาก เพราะมีความจำเป็นอย่างยิ่งต่อการลงไปปฏิบัติการจริงในพื้นที่

การปฏิบัติจริง

ขั้นตอน 4

กระบวนการในขั้นนี้จะจัดขึ้นภายหลังจากการฝึกอบรมแล้ว เป็นขั้นตอนสำคัญที่ทำให้กองร้อยน้ำหวานได้นำความรู้และทักษะจากการฝึกมาใช้จริง เกิดเป็นความรู้จริงซึ่งจำเป็นที่ต้องมีครูพี่เลี้ยงพื้นที่คอยติดตามหนุนเสริมอย่างใกล้ชิด ไม่ใช่ฝึกเสร็จแล้วปล่อยให้ชาวบ้านลงไปปฏิบัติการโดยลำพัง ต้องมีครูพี่เลี้ยงพื้นที่ลงไปกระตุ้นหนุนเสริมและกำกับเรื่องความถูกต้องของเนื้อหาความรู้และสัญญาณมือต่างๆ

ขั้นตอนการเปลี่ยนทัศนคติและจิตสำนึก

ขั้นตอน 5

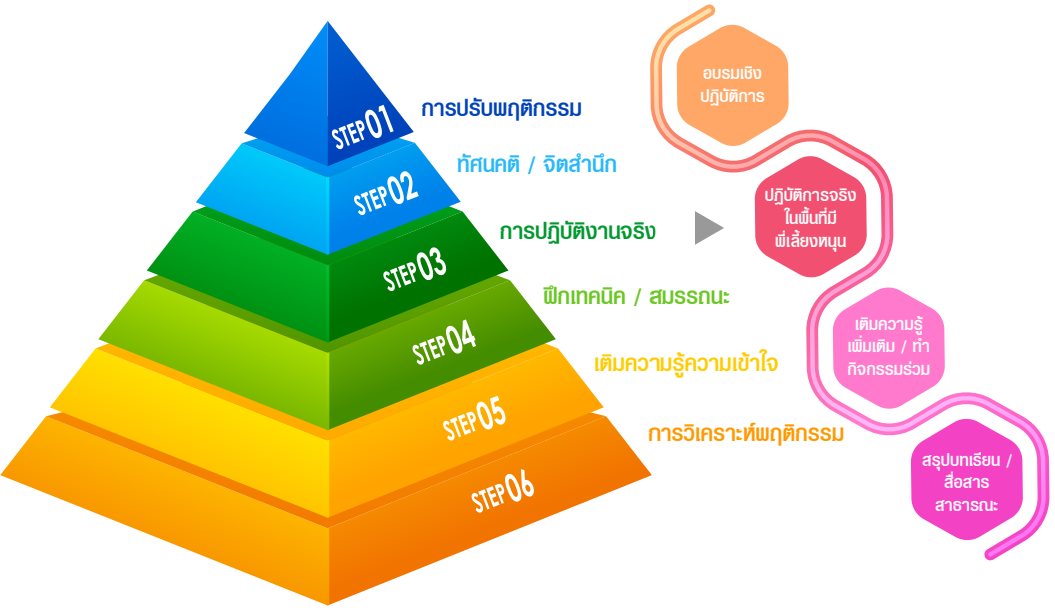
ภายหลังจากที่กองร้อยน้ำหวานได้กลับไปปฏิบัติการจริง การทอเวลาให้ตกผลึกและทำกิจกรรมต่อเนื่อง ทำให้มุมมองและทัศนคติของเขาเปลี่ยนไป ทั้งมุมมองและทัศนคติที่มีต่อเจ้าหน้าที่ตำรวจ มองว่าเจ้าหน้าที่ตำรวจ คือคนที่คอยช่วยเหลือและปกป้องชาวบ้าน พร้อมทั้งมีมุมมองเชิงป้องกันต่อประเด็นความปลอดภัยทางถนน เพราะได้ทำหน้าที่และปฏิบัติการจริงด้วยตนเอง เปรียบเสมือน ตัวแทนของเจ้าหน้าที่ตำรวจ ทำให้วิธีคิด

และทัศนคติเปลี่ยน และพร้อมที่จะทำหน้าที่อาสาจราจรโดยมองว่าเป็นสิ่งที่ภาคภูมิใจครั้งหนึ่งในชีวิตที่สำคัญทำให้คนในครอบครัวภูมิใจไปด้วย คนในชุมชนก็อยากมาปฏิบัติหน้าที่ร่วมด้วย (ปัจจุบันมีคนมาลงชื่อเพื่อฝึกเป็นอาสาจราจร/กองร้อยน้ำหวานจำนวนมาก)

ขั้นตอนการเปลี่ยนพฤติกรรม

ขั้นตอน 6

การเรียนรู้ของกองร้อยน้ำหวาน นอกจากจะปรับมุมมองต่อการมองเจ้าหน้าที่ตำรวจ ยังปรับพฤติกรรมของกองร้อยน้ำหวานให้รู้สึกรักและอยากปฏิบัติหน้าที่ในการดูแลชุมชนให้มีความปลอดภัยมากยิ่งขึ้น ชุดเครื่องแบบที่สวมใส่คือหน้าที่ๆ ได้รับมอบหมายไม่เฉพาะแต่ในเรื่องความปลอดภัยทางถนน แต่เป็นความเดือดร้อนของชุมชนในทุกๆ เรื่อง การเปลี่ยนพฤติกรรมจนกลายเป็นบุคลิกภาพที่ติดเนื้อติดตัวของกองร้อยน้ำหวาน นอกจากจะช่วยให้ตัวกองร้อยน้ำหวานเองที่มีสมรรถนะที่ดีมากขึ้น ยังช่วยให้สภาพแวดล้อมและชุมชนที่อยู่อาศัยดีขึ้น ซึ่งขั้นตอนนี้ต้องอาศัยเวลาและการทำกิจกรรมอย่างต่อเนื่อง โดยมีการมาพูดคุยและสรุปผลสัมฤทธิ์ร่วมกันเป็นระยะ



ส่วนที่ 6:

กระบวนการในการฝึกกองร้อยน้ำหวาน

กระบวนการในการฝึกกองร้อยน้ำหวานดังที่กล่าวข้างต้นว่ามีรูปแบบการฝึกปฏิบัติการทั้งภาคทฤษฎีและภาคปฏิบัติ ดังนั้น การจัดการกระบวนการจึงจำเป็นต้องมีการยืดหยุ่น ให้เหมาะสมกับกลุ่มเป้าหมายและช่วงเวลาแต่ก็ยังคงเนื้อหาไว้อย่างครบถ้วน โดยระยะเวลาในการฝึกที่จัด คือ 2 วัน ดังตารางกระบวนการฝึก

ถึงแม้ว่ากระบวนการฝึกอบรม 2 วัน จะดูมีความเข้มข้นและจริงจัง ไม่เหมาะกับสตรี หากแต่ตัวกองร้อยน้ำหวานเองก็กลับสนุกกับกระบวนการฝึก โดยที่คนที่อยู่อบรมไม่จำเป็นต้องมาอบรมใหม่อีกครั้ง จึงจะได้รับมอบเครื่องแบบ ซึ่งทุกคนถึงแม้จะเหนื่อยในช่วงการฝึกแต่ต่างก็สื่อสารว่า เวลาที่เหมาะสมในการฝึกควรอยู่ที่ 5 วัน ซึ่งหัวใจสำคัญที่ทำให้

กองร้อยน้ำหวานจริงจังกับการฝึก และอยากฝึกอย่างต่อเนื่อง คือ การมีครูฝึกที่ดีและเหมาะสมกับการจัดการเรียนรู้ซึ่งคุณลักษณะของครูฝึกที่กองร้อยน้ำหวานปรารถนา คือ

1) มีมนุษยสัมพันธ์กับผู้เรียน มีความเป็นกันเอง ไม่ถือตัวว่ามียศตำแหน่งสูง

2) รู้หน้าที่ รู้บทบาทของตนเอง รู้ว่าช่วงเวลาไหนสามารถเล่นได้ ช่วงเวลาไหน ต้องจริงจังในการฝึก

3) ใส่ใจในการฝึกและผู้เรียน โดยเฉพาะกับคนที่เรียนรู้ได้ช้า ไม่ปล่อยปละละเลย

4) จริงจังกับการจัดกระบวนการเรียนรู้ กล่าวที่จะสอนจะตกเดือนเมื่อผู้เรียนทำผิด

5) ปฏิบัติตัวเป็นผู้นำ ถ้าผู้เรียนร้อนครูฝึกก็ต้องร้อนไปด้วย มีความเท่าเทียมเสมอภาคกัน

6) ยืดหยุ่นแต่ไม่หละหลวม ด้วยช่วงวัยและสรีระของผู้เรียนอาจจะไม่เอื้อในการปฏิบัติมากนักในช่วงแรกจำเป็นที่ต้องมีการยืดหยุ่นให้กับผู้เรียน แต่ก็ไม่ใช่หละหลวมแล้วไม่มีกติกาบังคับ

7) ติดตามไม่ปล่อยทิ้ง ภายหลังจากการฝึกเสร็จสิ้นต้องมีการติดตามการทำงานของกองร้อยน้ำหวานอย่างต่อเนื่อง ทำให้เห็นความสำคัญของกองร้อยน้ำหวาน

8) มีความรู้จริง สามารถสอนและตอบข้อสงสัยของผู้เรียนในข้อติดขัดต่างๆ ได้อย่างชัดเจน



ตารางการฝึกอบรมกองร้อยอาสาจากรถหญิง (กองร้อยนำทวน)

ตามโครงการขยายผลลดอุบัติเหตุจากรถทางถนนตำรวจภูธรภาค 4

		12.00-13.00 รับประทานอาหารกลางวัน		บทปฏิบัติการ	
วันที่	07.00-09.00	รายงานตัว ลงทะเบียน	09.00-10.00	09.00-10.00	13.00-15.00
	09.00-10.00	สภามารณ์ อุบัติเหตุจราจร	10.00-11.00	10.00-11.00	15.00-17.00
1	รายงานตัว ลงทะเบียน	สภามารณ์ อุบัติเหตุจราจร	พ.ร.บ. อำนาจฯ พ.จก. บริษัทกลาง จว.	กฎหมายทั่วไป กฎหมายที่ควรรู้ พ.ร.บ. สงเคราะห์ วิชาการตำรวจ	การฝึก: เบื้องต้น - ฝึก: เบื้องต้น - ฝึก: ทำเลฝึก - ฝึก: ทำเลฝึก ชุดครูฝึก
	รายงานตัว	เครื่องทนาย/ สัญญาจราจร- เครื่องทนายทับ - เครื่องหมายเตือน - เครื่องหมาย แนะนำ	การชุมนุมเยาวชนเมืองต้น ปัญหาฯ รพ. สกลนคร ฝึกการช่วยเหลือผู้บาดเจ็บ วิชาการจาก รพ. จังหวัด พ.จก. บริษัทกลาง จว.	ยุทธวิธีตำรวจ - การใช้กระบอง - การตรวจค้น บุคคล - การจับกุมใช้ เครื่องพันธ นาการ - การควบคุมด้วย มือเปล่า	ยุทธวิธีตำรวจ - การเรียกตำรวจ - การตรวจค้น - การจับกุม - การควบคุม ชุดครูฝึก
2	ฝึกการใช้สัญญาณ จราจร (สัญญาณมือ+ นาฬิกา)	พ.จก. บริษัทกลาง จว.	พ.จก. บริษัทกลาง จว.	กิจกรรมกลุ่ม - การทำแผน ป้องกันอุบัติเหตุ จราจร - นำเสนอ	ฝึกการใช้สัญญาณ จราจร - นำเสนอ

คุณสมบัติของครูฝึก

ครูฝึกเลี้ยงที่พึงปรารถนา



ส่วนที่ 7:

บทบาทหน้าที่ของกองร้อยน้ำหวาน

บทบาทหน้าที่ของกองร้อยน้ำหวาน ภายหลังจากการฝึกอบรมเชิงปฏิบัติการ ผู้เข้ารับการฝึกจะได้รับใบประกาศนียบัตร เพื่อรับรองการปฏิบัติหน้าที่โดยชอบธรรม ทำให้มีสิทธิในการทำกิจกรรมร่วมกับเจ้าหน้าที่ตำรวจได้อย่างเต็มที่ โดยที่บุคคล/หน่วยงานใดจะขอการสนับสนุนจากกองร้อยน้ำหวาน ต้องมีหนังสือแจ้งไปยังครูฝึกที่เลี้ยงอย่างเป็นทางการเพื่อที่จะได้มีการลงไปด้วยร่วมดูแลความเรียบร้อยในการจัดกิจกรรม โดยหน้าที่หลักๆ ของกองร้อยน้ำหวานจะประกอบไปด้วย

ด้านการควบคุม

- จัดตั้งด้านชุมชน
- จัดระเบียบการจราจรบนถนนสายรอง ถนนในชุมชน
- ดำเนินงานตามมาตรการที่ชุมชนร่วมกำหนด
- ผู้ช่วยเจ้าพนักงานจราจร ในการป้องกันอุบัติเหตุในชุมชน

ด้านการส่งเสริม (เชิงรุก)

- การสื่อสารมุมมองเชิงบวกต่อเจ้าหน้าที่โดยเฉพาะกับคนในชุมชนที่ไม่ปฏิบัติตามระเบียบในทุกๆ เรื่อง
- การอบรมให้ความรู้เรื่องความปลอดภัยทางถนน / ยาเสพติด / ฯลฯ โดยมีกระเป๋าคำความรู้ที่พกติดตัวเสมอ ซึ่งประกอบไปด้วยเนื้อหาในการสร้างจิตสำนึก บังชี้ความไม่ปลอดภัยที่เกิดจากพฤติกรรมเสี่ยงต่างๆ
- จัดกิจกรรมรณรงค์ประชาสัมพันธ์ในชุมชน ทั้งในเวลาปกติและในช่วงเทศกาลโดยเฉพาะในช่วงของวันหยุดยาวในเรื่องของการเฝ้าระวังไม่ให้เกิดอุบัติเหตุจากการใช้ยานพาหนะและใช้ทางร่วมกับผู้อื่นซึ่งมีความหนาแน่นของการจราจรมากกว่าช่วงเวลาปกติ
- การปฏิบัติตนเป็นแบบอย่างให้กับคนในครอบครัวและชุมชน โดยเฉพาะการมีวินัย การเคารพกฎหมาย ตลอดจนจนพฤติกรรมกรรไกรใช้รถใช้ถนน รวมทั้งประเด็นอื่นๆ

ด้านการบริการ

- อำนวยความสะดวกในการจัดงานกิจกรรมต่างๆ ในชุมชน
- เข้าร่วมกิจกรรมตามที่มีการร้องขอทั้งในตำบลและต่างตำบล
- ทำงานร่วมกันกับเครือข่ายในชุมชนในด้านต่างๆ ทั้งยาเสพติด สุขภาพ รวมทั้งกิจกรรมตามสถานศึกษาและหน่วยงานในและนอกพื้นที่

ส่วนที่ 8:

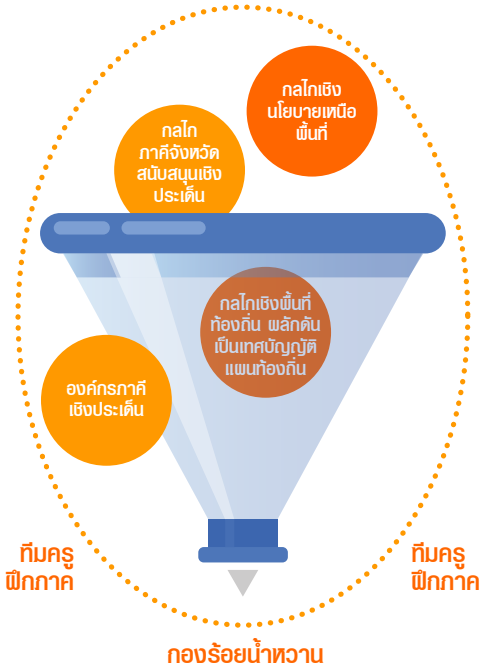
แนวทางการขยายผลกองร้อยน้ำหวาน

การขยายผลกองร้อยน้ำหวาน ปัจจุบันได้รับงบประมาณสนับสนุนทั้งจาก สสส. / นโยบายของตำรวจภูธรภาค / องค์การบริหารส่วนจังหวัด และภาคีอื่นๆ รวมถึง ภาคีเครือข่าย สอจร. ศปถ.จังหวัด/อำเภอ หากแต่ในอนาคตต้องผลักดันให้เกิดการขับเคลื่อนงานต่อ โดยมีทิศทางการขับเคลื่อนต่อ คือ



การเชื่อมประสานงานเพื่อขับเคลื่อน

ทิศทางกองร้อยน้ำหวาน



02

แหล่งทุนภายนอกจังหวัดต้องประสานงานตั้งองค์กรที่สนับสนุนงบประมาณจากนอกพื้นที่ให้เข้ามาสนับสนุน และผลักดันการดำเนินงานให้ขยายผลไปในพื้นที่อื่นๆ เพื่อให้เห็นผลลัพธ์ที่จะเกิดขึ้นจากการสร้างกองร้อยน้ำหวาน

03

เชื่อมกลไกเชิงนโยบายเหนือพื้นที่ เชื่อมร้อย หน่วยงานภาครัฐในจังหวัด / ศปถ.จังหวัด / อำเภอ เข้ามาสนับสนุนการจัดกิจกรรม โดยดึงภาคีหน่วยงานในจังหวัดให้เข้ามาเห็นผลลัพธ์ที่เกิดขึ้นแล้วเข้ามาร่วมสนับสนุน

01

ค้นหาแหล่งทุนภายในจังหวัดโดยเฉพาะในภาคท้องถิ่นและภาคเอกชน ซึ่งจำเป็นต้องมีการวิเคราะห์ประเด็นและนโยบายการขับเคลื่อนกิจกรรมของแหล่งทุน และเชื่อมโยงบทบาทของกองร้อยน้ำหวานที่มีต่อการสร้างผลลัพธ์ที่ตอบโจทย์แหล่งทุนสนับสนุน

04

ขับเคลื่อนให้เกิดกลไกเชิงพื้นที่เชื่อมโยง อบท./อบจ. ผลักดันกองร้อยน้ำหวานให้เป็นกิจกรรมหนึ่งของท้องถิ่นเชื่อมโยงกับแผนพัฒนาท้องถิ่น / เทศบัญญัติท้องถิ่น เพื่อให้มีงบประมาณและอุปกรณ์ที่เอื้อต่อการพัฒนาศักยภาพสตรีในพื้นที่เพื่อสร้างความปลอดภัยในประเด็นต่างๆ

3 กองร้อยนักเรียน



ชุดความรู้ในการพัฒนา กองร้อยนักเรียนอาสาสมัครจราจร

งานเขียนชิ้นนี้มุ่งเน้นการถอดบทเรียนองค์ความรู้ในการพัฒนากองร้อยนักเรียนอาสาสมัครจราจร ที่แสดงให้เห็นหลักคิดเบื้องต้นหลังในการดำเนินงาน ตลอดจนองค์ความรู้ที่ใช้ในการสร้างเยาวชนให้มีสมรรถนะในการเป็นผู้ช่วยเหลือเจ้าพนักงานจราจรเพื่อป้องกันและลดสาเหตุการเกิดอุบัติเหตุในบริเวณสถานศึกษา และให้มีความรู้ความสามารถในการทำหน้าที่เป็นกองร้อยนักเรียน โดยประกอบไปด้วย 8 ส่วนสำคัญ ดังนี้

- 01 เป้าหมายในการพัฒนากองร้อยนักเรียนฯ
- 02 การเตรียมความพร้อมก่อนเข้าสู่ขั้นตอนการพัฒนากองร้อยนักเรียนฯ
- 03 องค์ประกอบในการพัฒนากองร้อยนักเรียนฯ
- 04 กลไกการขับเคลื่อนงานกองร้อยนักเรียนฯ
- 05 ฐานคิดเบื้องต้นในการออกแบบกระบวนการฝึก
- 06 กระบวนการในการฝึกกองร้อยนักเรียนฯ
- 07 บทบาทหน้าที่ของกองร้อยนักเรียนฯ
- 08 แนวทางการขยายผลกองร้อยนักเรียน



นิยามศัพท์เชิงปฏิบัติการ

1. กองร้อยนักเรียน อาสาสมัครจราจร



หมายถึง นักเรียนกลุ่มเป้าหมายที่ทำหน้าที่ช่วยเหลือเจ้าพนักงานจราจร เข้าไปช่วยกวดขันพฤติกรรมรถขับซี้/วินัยจราจรของนักเรียนและคนในชุมชน และทำให้โรงเรียนมีการวางกฎกติกาในการใช้รถใช้ถนนร่วมกัน เน้นการขับเคลื่อนงานเชิงรุกสำหรับกลุ่มเป้าหมายที่เป็นเด็กและเยาวชน

2. ครูที่รับผิดชอบ



หมายถึง บุคลากร / ครู ประจำโรงเรียนที่มีหน้าที่รับผิดชอบในการดูแลการทำกิจกรรมของกองร้อยนักเรียน

3. ครูฝึกพี่เลี้ยง ประจำโรงเรียน



หมายถึง เจ้าหน้าที่ตำรวจที่ทำหน้าที่เป็นพี่เลี้ยงให้กับกองร้อยนักเรียนประจำแต่ละโรงเรียนทั้งในระหว่างการอบรมเชิงปฏิบัติการและการลงปฏิบัติหน้าที่จริงในสถานศึกษาและชุมชนใกล้เคียง

4. ครูฝึก



หมายถึง เจ้าหน้าที่ตำรวจจากที่มภาคและที่มจังหวัดที่ทำหน้าที่เป็นครูฝึกในช่วงระหว่างที่กองร้อยนักเรียนเข้ารับการฝึกอบรมเชิงปฏิบัติการ

ส่วนที่ 1:

เป้าหมายในการพัฒนากองร้อยนักเรียน

มุ่งเน้นให้เกิดการปรับเปลี่ยนทัศนคติ และพฤติกรรมเสี่ยง ของนักเรียนกลุ่มเป้าหมายในเรื่องการใช้รถใช้ถนน รวมทั้งเสริมทัศนคติและความเข้าใจเชิงบวกที่มีต่อเจ้าหน้าที่ตำรวจ

สร้างนักเรียนกลุ่มเป้าหมายให้มีความรู้ และสมรรถนะ ที่เหมาะสมในการเป็นอาสาจราจร และเป็นผู้มีวินัย แบบทหาร - ตำรวจ สามารถนาระเบียบวินัยนี้ไปใช้ในการเรียนและการดำเนินชีวิต สามารถปฏิบัติตนเป็นแบบอย่าง

แผนภาพเป้าหมายในการพัฒนาของร้อยนักเรียน

ปรับเปลี่ยนทัศนคติและพฤติกรรมของนักเรียนกลุ่มเป้าหมาย

สร้างนักเรียนกลุ่มเป้าหมายเป็นอาสาจราจร เป็นผู้มีวินัย แบบทหาร ตำรวจ

ป้องกันความเสี่ยงที่จะก่อให้เกิดอุบัติเหตุทางถนน โดยเฉพาะบริเวณหน้าโรงเรียน

ขยายภาคีเครือข่ายคนทำงานป้องกันแก้ไขปัญหาอุบัติเหตุทางถนน

ลดปัญหาการเกิดอุบัติเหตุ การบาดเจ็บ เสียชีวิต จากอุบัติเหตุทางถนน ทั้งในโรงเรียน และชุมชน

ขับเคลื่อนการทำงานเชิงรุก ไปสู่การป้องกันและแก้ไขปัญหาอุบัติเหตุทางถนนทั้งในบริเวณสถานศึกษาและชุมชนใกล้เคียง โดยมีกองร้อยนักเรียนทำหน้าที่เป็นผู้สื่อสาร ถ่ายทอดความรู้ความเข้าใจและขับเคลื่อนกิจกรรมร่วมกับคนในชุมชน โดยมีเจ้าหน้าที่ตำรวจทำหน้าที่พี่เลี้ยง

ขยายภาคี-เครือข่ายคนทำงานป้องกันแก้ไขปัญหาอุบัติเหตุทางถนน ไปสู่สถานศึกษาและชุมชนใกล้เคียง มุ่งเน้นให้เกิดการวางเป้าหมายและเกิดกลไกการทำงานร่วมกันอย่างต่อเนื่อง และผลักดันให้เป็นนโยบายหรือแนวปฏิบัติของสถานศึกษาที่สนับสนุนให้เกิดการส่งต่อการสร้างวินัยความปลอดภัยไปยังนักเรียนจากรุ่นต่อรุ่น

มุ่งให้เกิดมาตรการ “การจัดการจราจร” ที่ปลอดภัย ทั้งในบริเวณสถานศึกษาและชุมชนใกล้เคียง นำไปสู่การลดจำนวนครั้งการเกิดอุบัติเหตุ จำนวนผู้บาดเจ็บและเสียชีวิตจากอุบัติเหตุทางถนน โดยเชื่อมร้อยการดำเนินงานร่วมกับกองร้อยนำหวานซึ่งกระจายตัวอยู่ในหลายชุมชน



ส่วนที่ 2:

การเตรียมความพร้อมก่อนการเข้าสู่ขั้นตอน

การพัฒนากองร้อยนักเรียนฯ

ก่อนที่จะเริ่มดำเนินการพัฒนากองร้อยนักเรียนฯ คณะทำงาน / ครูพี่เลี้ยง ประจำพื้นที่ / เครือข่ายคณะทำงาน ศปถ. / สอจร. ฯลฯ ต้องมีการเตรียมความพร้อมก่อนนำนักเรียนมาฝึกอบรม ประกอบด้วย 3 ขั้นตอนหลักดังนี้

1 ขั้นตอนการวิเคราะห์พื้นที่

การวิเคราะห์ขนาดโรงเรียน เพื่อให้เห็นศักยภาพของโรงเรียนและความพร้อมของโรงเรียนต่อการดำเนินโครงการ โดยแบ่งออกเป็น 3 ระดับ คือ โรงเรียนขนาดใหญ่ โรงเรียนขนาดกลาง และโรงเรียนขนาดเล็ก ซึ่งสอดคล้องกับขนาดและลักษณะทางกายภาพของชุมชน อีกทั้งยังวิเคราะห์ไปถึงความสัมพันธ์ที่โรงเรียนมีกับชุมชนซึ่งจะช่วยเอื้อให้นักเรียนที่ได้รับการฝึกเป็นกองร้อยนักเรียนฯ มีชุมชนที่เอื้อต่อการปฏิบัติการจริง (รวมไปถึงความสัมพันธ์ต่อผู้ปกครอง)

การวิเคราะห์นโยบายผู้บริหารโรงเรียน เพื่อให้ให้เห็นแนวโน้มในการสนับสนุนและเอื้อต่อการทำ

กิจกรรมเพื่อสร้างความปลอดภัยทางถนนให้กับเด็กนักเรียนและคนในชุมชนบริเวณโดยรอบ / วิเคราะห์โอกาสในการผลักดันให้กองร้อยนักเรียนกลายเป็นแผนงานระยะยาวของโรงเรียน / การมองความยั่งยืนและความเป็นไปได้ของการทำกิจกรรมที่ทางโรงเรียนจะสนับสนุนและเปิดพื้นที่ให้นักเรียนได้ร่วมกิจกรรมอย่างเต็มที่

การวิเคราะห์ต้นทุนกิจกรรมในโรงเรียน วิเคราะห์ว่าในระยะเวลาที่ผ่านมาโรงเรียนเคยมีการทำกิจกรรมที่เกี่ยวข้องกับการสร้างความปลอดภัยทางถนนหรือไม่ อะไรที่ทำแล้วสำเร็จ อะไรที่สามารถต่อยอดให้มีประสิทธิภาพมากขึ้น / ความสัมพันธ์ที่โรงเรียนมีต่อชุมชนและความร่วมมือที่มีต่อกัน / ศักยภาพของโรงเรียนในการกำหนดมาตรการ/ ข้อบังคับที่เป็นแนวปฏิบัติของนักเรียนในเรื่องความปลอดภัยทางถนน

การวิเคราะห์สถานการณ์อุบัติเหตุ / ความเสี่ยง ของโรงเรียน โดยมีการ

41 **สำรวจสถิติและเก็บข้อมูลจำนวนครั้ง**
การเกิดอุบัติเหตุ จำนวนการบาดเจ็บ
และเสียชีวิตของนักเรียน ตลอดจนการ
ประเมินความเสี่ยงที่เกิดจาก 3 ปัจจัย
ได้แก่ 1) พฤติกรรมเสี่ยงของเด็กในการ
ใช้ยานพาหนะ (เมา หมวก เร็ว ย้อนศร
ฝ่าด่าน)/การมีใบอนุญาตขับขี่และพรบ.
2) ยานพาหนะเสี่ยง (การดัดแปลงสภาพ
รถจักรยานยนต์) 3) สภาพแวดล้อม
เสี่ยง และสภาพการจราจรบริเวณด้าน
หน้าโรงเรียนเพื่อนำไปใช้ออกแบบ
กระบวนการฝึก ตลอดจนการตั้งเป้า
หมายร่วมในการลดสถิติการบาดเจ็บ/
เสียชีวิต และการกำหนดแนวทางหรือ
มาตรการในการจัดการจราจรร่วมกัน

2 การวิเคราะห์กลุ่มเป้าหมาย

**การวิเคราะห์กลุ่มนักเรียนที่เข้า
ร่วม** โดยจะมีการวิเคราะห์พฤติกรรม
ความสนใจ ในการเรียนรู้ ตลอดจนมี
การวิเคราะห์ถึงทัศนคติและพฤติกรรม
การใช้รถใช้ถนน ผ่านการสื่อสารกับ
ครูที่รับผิดชอบ การมีปฏิสัมพันธ์กับ
ครูที่เลี้ยงพื้นที่ ตลอดจนบทบาทและ
สถานภาพในโรงเรียนของนักเรียน
กลุ่มเป้าหมาย เช่น สถานักเรียน /
นักเรียน รด. / กลุ่มจิตอาสาในโรงเรียน
/ นักเรียนกิจกรรม ฯลฯ ซึ่งทั้งหมดมีผล
ต่อการออกแบบกระบวนการเรียนรู้

การวิเคราะห์ครูผู้รับผิดชอบ ที่เข้า
ร่วม ทั้งความเอาใจใส่ การมีบทบาท
หน้าที่ในการดูแลเรื่องความปลอดภัย
ทางถนน / กิจกรรมนักเรียน และหาก
เป็นครูที่มีต้นทุนในการทำกิจกรรมใน
ด้านความปลอดภัยของนักเรียน จะช่วย
เปิดโอกาสและเอื้อให้กองร้อยนักเรียนมี
ประสิทธิภาพในการดำเนินงานมากขึ้น

**การวิเคราะห์ชุมชนและสภาพ
แวดล้อม** เป็นการวางแผนในระยะยาว
เพื่อมองโอกาสในการจัดพื้นที่การปฏิบัติ
การให้กับกองร้อยนักเรียน โดยมอง
ทั้งความร่วมมือของชุมชน ต้นทุนของ
ชุมชน โดยเฉพาะในชุมชนที่มีกองร้อย
น้ำหวาน จะช่วยให้นักเรียนและชุมชนมี
โอกาสในการทำกิจกรรมเพื่อสร้างความ
ปลอดภัยทางถนนร่วมกันมากยิ่งขึ้น

3 การประเมินภาพรวมเพื่อ ออกแบบกระบวนการ

การประเมินพฤติกรรม/สมรรถนะ
ของนักเรียน โดยเฉพาะพฤติกรรมกา
รเรียนรู้ของนักเรียนกลุ่มเป้าหมาย การ
ออกแบบที่สอดคล้องกับช่วงวัยทำให้
การรับรู้มีประสิทธิภาพมากยิ่งขึ้น เช่น
กลุ่มช่วงวัยรุ่น ต้องเป็นกิจกรรมที่มี
ความท้าทาย เป็นการเรียนรู้ฐานกายที่
เน้นการลงมือปฏิบัติ โดยการเพิ่มความ

รู้จะเป็น On the job training เป็นหลัก คือ ให้เกิดคำถามจากการลงมือทำแล้วจึงค่อยเติมความรู้ตามความต้องการ (รายละเอียดจะอยู่ในส่วนของฐานคิดการออกแบบกระบวนการ)

การประเมินความสามารถในการรับรู้/เรียนรู้ โดยจะประเมินจากการพูดคุย การวิเคราะห์ต้นทุนนักเรียน เป้าหมาย การสอบถามจากครูที่รับผิดชอบ เพื่อให้เลือกกิจกรรมที่เหมาะสมกับการรับรู้และความสามารถในการเรียนรู้ของเด็ก เนื้อหารายละเอียดเชิงลึกจะถูกย่อยเพื่อให้ให้นักเรียนทุกกลุ่ม / ทุกโรงเรียนที่มีความรู้ที่แตกต่างกัน สามารถเข้าใจได้ง่ายและเหมาะกับกลุ่มเป้าหมายในทุกระดับชั้น เน้นความรู้ที่มีรูปธรรมจริง และมีสื่อเทคโนโลยีที่เข้ามาช่วยให้เกิดความเข้าใจที่ง่ายขึ้น

การประเมินครูฝึกพี่เลี้ยงประจำโรงเรียน โดยจะเน้นเจ้าหน้าที่ตำรวจที่มีความสัมพันธ์และทำกิจกรรมร่วมกับโรงเรียนอย่างต่อเนื่อง นอกจากนี้ ต้องมีความรู้และความเข้าใจในเรื่องงานความปลอดภัยทางถนน และเรื่องอื่นๆ ที่เกี่ยวข้อง ที่จะสามารถหนุนเสริมความรู้ระหว่างปฏิบัติการให้กับกอง

รียนนักเรียน ที่สำคัญต้องมีจิตอาสาที่สามารถทำงานได้ในทุกช่วงเวลา

นอกเหนือจากการเตรียมความพร้อมก่อนที่จะพัฒนาองรียนนักเรียน กลยุทธ์สำคัญที่ทีมคณะทำงานต้องคำนึงถึง คือ การประสานโรงเรียนขนาดใหญ่ ขนาดกลางและขนาดเล็กเข้าร่วม ต้องทำให้เกิดความหลากหลาย ยกตัวอย่างในกรณีที่มีโรงเรียนเป้าหมายจำนวน 10 โรงเรียนเข้าร่วม การกระจายให้ขนาดของโรงเรียนมีความหลากหลายนั้น จะช่วยให้เกิดความต่อเนื่องในการทำกิจกรรม ที่จะมีผลต่อขนาดของชุมชนซึ่งจะช่วยเอื้อต่อการดำเนินกิจกรรมให้ประสบความสำเร็จ ดังภาพ



การเตรียมพร้อมก่อนการพัฒนา “กองร้อยนักเรียน”

- การคัดเลือกโรงเรียน
- นโยบายผู้บริหารโรงเรียน
- ต้นทุนกิจกรรมในโรงเรียน
- สถานการณ์อุบัติเหตุ / ความเสี่ยงของโรงเรียน

การวิเคราะห์พื้นที่

- กลุ่มนักเรียนที่เข้าร่วมในโรงเรียนขนาดใหญ่ กลาง เล็ก
- บทบาทและสถานภาพในโรงเรียน
- ครูผู้รับผิดชอบที่เข้าร่วมเอาใจใส่

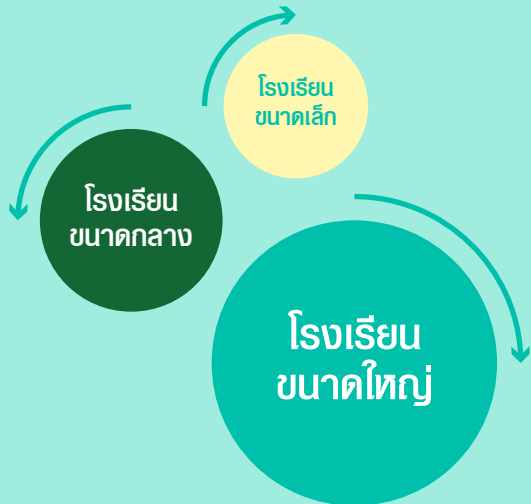
การวิเคราะห์กลุ่มเป้าหมาย

- พฤติกรรม / สมรรถนะของนักเรียนแต่ละโรงเรียน
- ความสามารถในการรับรู้ / เรียนรู้
- ครูฝึกพี่เลี้ยงประจำโรงเรียน

การออกแบบกระบวนการ

การเตรียมพร้อมก่อนการพัฒนา “กองร้อยนักเรียน”

1. สร้างพื้นที่และโอกาสในการแลกเปลี่ยนเรียนรู้
2. พัฒนานอกรู้ในการขับเคลื่อนระหว่างโรงเรียน - ชุมชน
3. เป็นการกระตุ้นให้เกิดการทำกิจกรรมอย่างต่อเนื่อง (พฤติกรรมเด็กมักชอบแข่งขัน)
4. การมองโอกาสในการขยายผล / ความคาดหวังในการสนับสนุนให้เกิดความต่อเนื่องจากนโยบายของโรงเรียน
5. สร้างความเสมอภาคและการเข้าถึงโอกาสในทุกระดับ



ข้อดีของการวางกลยุทธ์ในการคัดเลือกโรงเรียน

1. สร้างให้เกิดพื้นที่และโอกาสในการแลกเปลี่ยนเรียนรู้ของนักเรียนในหลากหลายบริบท ก่อให้เกิดชุดความรู้ในการทำงานภายใต้สภาพพื้นที่ๆ / ทรัพยากร / ต้นทุน / ความร่วมมือ ที่มีความแตกต่างหลากหลาย
2. เกิดการพัฒนาองค์ความรู้ในการขับเคลื่อนกิจกรรมระหว่างโรงเรียน – ชุมชนในแต่ละระดับ ทำให้เห็นช่องทางและ จังหวะในการเข้าไปขับเคลื่อนกิจกรรม
3. เป็นการกระตุ้นให้เกิดการทำกิจกรรมต่อเนื่อง (พฤติกรรมเด็กมักชอบแข่งขัน) การที่มีนักเรียนจากหลายโรงเรียนมาทำกิจกรรมในลักษณะเดียวกัน และมีช่องทางที่ต้องสื่อสารการทำงานระหว่างกัน ช่วยให้แต่ละโรงเรียนเกิดการติดตามความก้าวหน้าของกันและกัน ซึ่งโดยพฤติกรรมของนักเรียนผู้ที่ชื่นชอบ การเป็นผู้นำการเปลี่ยนแปลงมักจะมีอุปนิสัยชอบการแข่งขันและไม่ชอบความพ่ายแพ้ ทำให้เกิดการทำกิจกรรมอย่างต่อเนื่อง เป็นการแข่งขัน กันทำความดี เพื่อสร้างความปลอดภัยทางถนนให้เกิดขึ้นกับเพื่อนและคนในชุมชน
4. ช่วยให้เห็นคุณค่าของงานมองเห็นโอกาสในการขยายผล / ความคาดหวังในการสนับสนุนให้เกิดความต่อเนื่องจากนโยบายของโรงเรียน “โรงเรียนขนาดเล็กใช้ว่าจะสามารถจัดการได้ เบ็ดเสร็จ โรงเรียนขนาดใหญ่ก็ใช้ว่าจะมีศักยภาพในการทำกิจกรรมได้เต็มที่” ทำให้เกิดบทเรียนและเห็นศักยภาพของโรงเรียนที่จะสามารถต่อยอดกิจกรรมให้เกิดความต่อเนื่อง
5. สร้างความเสมอภาคและการเข้าถึงโอกาสในทุกระดับ ไม่ได้จำกัดเฉพาะในโรงเรียนขนาดใหญ่ หากแต่สนับสนุนและสร้างโอกาสในการเข้าถึงความรู้ สมรรถนะ และความปลอดภัยทางถนนในทุกพื้นที่ ทำให้ถนนในชุมชนนอกเขตเมืองก็ได้รับการดูแล เช่นเดียวกับถนนที่เป็นเส้นทางจราจรในเขตเมืองของโรงเรียนขนาดกลางและขนาดใหญ่

ส่วนที่ 3:

องค์ประกอบในการพัฒนา

กองร้อยนักเรียน



การจะพัฒนาให้กองร้อยนักเรียน เกิดรูปธรรมการทำงานที่มีประสิทธิภาพ ได้นั้น มีองค์ประกอบสำคัญ 7 องค์ประกอบหลัก คือ

01 กระบวนการ ต้องเป็นการเรียนรู้แบบ On the job training เน้นการเรียนรู้จากการลงมือทำจริง ไม่ใช่เนื้อหา มากจนเกินไป (รายละเอียดอยู่ในส่วน กระบวนการ)

02 สถานที่ฝึก ต้องเป็นสถานที่ฝึก ส่วนกลางที่สร้างความภาคภูมิใจ เช่น

สถานีตำรวจภูธรจังหวัด/อำเภอ โดยมีผู้บังคับการตำรวจภูธรจังหวัดมาเป็นประธานหรือมอบชุด พร้อมทั้งกล่าวโอวาท จะช่วยให้ผู้เข้าร่วมอบรมมีกำลังใจ และรู้สึกถึงความสำคัญของบทบาทหน้าที่ที่ได้รับ

03 ชุดเครื่องแบบกองร้อยนักเรียนอาสาสมัครจราจร (Road Safety Volunteer's Army School Uniform) เป็นสิ่งที่นักเรียนรู้สึกถึงความมีศักดิ์ศรี ความมีเกียรติ ตลอดจนทำให้รู้สึกว่าคุณเองมีบทบาทหน้าที่ๆ ต้องรับผิดชอบ

เป็นชุดยูนิฟอร์มที่มากกว่าเสื้อผ้าทั่วไป แต่เป็นชุดที่แสดงให้เห็นถึงความสำคัญ และหน้าที่ๆ ผู้ใส่ได้แบกไว้และต้องปฏิบัติหน้าที่ของตนเองอย่างเต็มกำลัง และความสามารถ โดยชุดยูนิฟอร์มนี้ ไม่สามารถส่งต่อกันได้ เป็นชุดที่ต้องผ่านการฝึกฝน การลงมือปฏิบัติงาน เพื่อสังคมเป็นเกียรติภูมิของกองร้อย นักเรียนที่ได้รับซึ่งแสดงถึงคุณค่าของ ผู้สวมใส่

รับผิดชอบเอาจริงเอาจัง และเป็นครู ในการทำกิจกรรม สนับสนุนและเอื้อ ให้นักเรียนสามารถทำกิจกรรมได้ตาม อิสระ ภายใต้กรอบที่กำหนดร่วมกัน ช่วยให้กองร้อยนักเรียนมีความต้อ เนื่องในการปฏิบัติงาน อีกทั้งยังช่วยลดแรงกระทบ/แรงต้านจากนักเรียน ด้วยกันหรือจากผู้ปกครองที่สัญจรไป มาบริเวณหน้าโรงเรียนที่ยังขาดความ เข้าใจมาตรการหรือการจัดการที่เกิดขึ้น ของกองร้อยนักเรียน

04

ครูที่เลี้ยงประจำพื้นที่ จะเป็น ตำรวจที่ปฏิบัติหน้าที่ร่วมกับโรงเรียน เป้าหมายอย่างต่อเนื่อง มีความสัมพันธ์ และมีความสามารถในการถ่ายทอด ความรู้ ร่วมทั้งสามารถติดตามหนุน เสริมกองร้อยนักเรียนได้ / มีเวลาในการ ลงพื้นที่เพื่อดูความแม่นยำและถูกต้อง ในการปฏิบัติหน้าที่ของกองร้อยนักเรียน (รายละเอียดจะอยู่ในส่วนถัดไป)

06

บทบาทหน้าที่ กองร้อยนักเรียน จะไม่แตกต่างจากกิจกรรมของสภานักเรียนหากไม่มีการมอบหมายบทบาทหน้าที่ ซึ่งในความเป็นจริงนั้น บทบาทหน้าที่ของกองร้อยนักเรียน มีทั้งในโรงเรียนและในการทำกิจกรรมร่วมกับชุมชน การกำหนดบทบาทหน้าที่ๆ ชัดเจนของกองร้อยนักเรียน จะช่วยให้การทำกิจกรรมในการสร้างความปลอดภัยทางถนนโดยเฉพาะกับเพื่อนนักเรียน มีโอกาสในการประสบความสำเร็จ เนื่องจากว่าเป็นหน้าที่ๆ มีการยอมรับและได้รับการรับรองจากเจ้าหน้าที่ตำรวจทำให้เพื่อนนักเรียนให้การยอมรับและเคารพในการปฏิบัติหน้าที่นี้ (รายละเอียดอยู่ในส่วนของบทบาทหน้าที่)

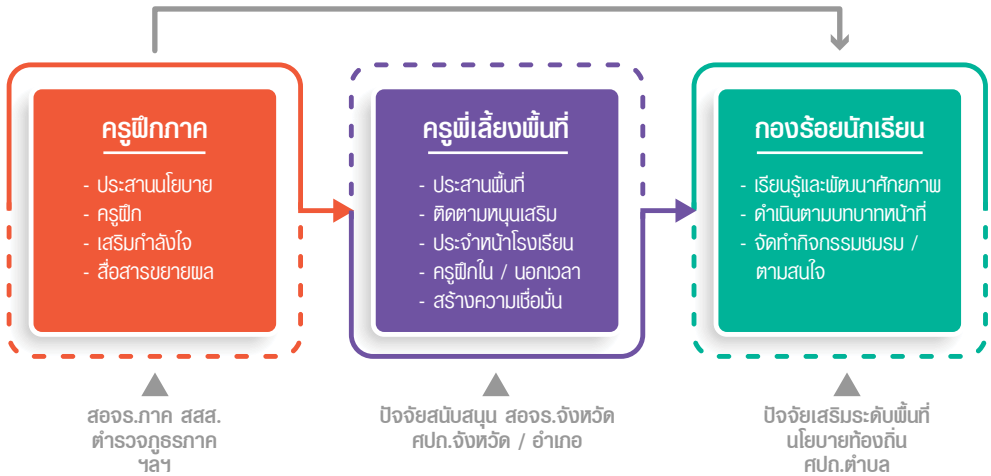
05

ครูที่รับผิดชอบ เป็นครูที่มีบทบาทหน้าที่หลักของโรงเรียนในการดูแลและทำกิจกรรมที่เกี่ยวข้องกับงานความปลอดภัยโดยเฉพาะงานความปลอดภัยทางถนน ซึ่งจะเป็นผู้รับผิดชอบหลักในเรื่องกองร้อยนักเรียนฯด้วย ซึ่งการที่ครูมีทัศนคติต่องานความปลอดภัยเชิงบวก

พื้นที่ปฏิบัติการ ภายหลังจากฝึกอบรมกองร้อยนักเรียนจำเป็นต้องมีพื้นที่ในการปฏิบัติการไม่ว่าจะเป็นโรงเรียนหรือในชุมชน โดยมีครูผู้รับผิดชอบและครูพี่เลี้ยงพื้นที่ทำหน้าที่ในการควบคุมดูแลและให้ความรู้เพิ่มเติม ซึ่งช่วยให้เกิดความปลอดภัยและกองร้อยนักเรียนเองก็จะมีความมั่นใจและเกิดความเชี่ยวชาญในการปฏิบัติงานมากยิ่งขึ้น ซึ่งสำหรับกองร้อยนักเรียนนั้น จะไม่ใช่ดำเนินการเพียงการจัดการจราจรเพียงอย่างเดียว แต่จะจัดพื้นที่สร้างสรรค์ในโรงเรียนในการออกแบบกิจกรรมเพื่อสร้างความปลอดภัยทางถนนร่วมด้วย เช่น การจัดตั้งชมรมอาสาจราจร การจัดการจุดเสี่ยงในโรงเรียน ตลอดจนการจัดการจัดกิจกรรมให้ความรู้เพื่อนักเรียน เป็นต้น

ส่วนที่ 4:

กลไกการขับเคลื่อนงานกองร้อยนักเรียน



กลไกการขับเคลื่อนงานกองร้อยนักเรียนในที่นี้จะเน้นไปที่ “การพัฒนาทักษะ” ของนักเรียนให้สามารถทำหน้าที่ในการเป็นอาสาจราจร ซึ่งกลไกสำคัญประกอบไปด้วย 3 ส่วน คือ ครูฝึกภาค ครูฝึกพี่เลี้ยงพื้นที่ และตัวของนักเรียนกลุ่มเป้าหมาย ซึ่งต่างก็มีหน้าที่ของตนเองซึ่งมีความเชื่อมร้อยสัมพันธ์กัน ดังภาพ



1 ครูฝึกภาค/ทีมส่วนกลาง

- ประสานเชิงนโยบายทั้งในระดับหน่วยงาน / ระดับจังหวัด / ระดับท้องถิ่น เพื่อประสานงบประมาณและอุปกรณ์สนับสนุน
- เป็นครูฝึกและออกแบบกระบวนการ, คัดเลือกครูพี่เลี้ยงพื้นที่, ควบคุมการฝึกและออกแบบภาพรวมของการฝึกให้เป็นไปตามเป้าหมาย / แผนกิจกรรมที่ออกแบบไว้
- เสริมกำลังใจ/เติมพลัง กระตุ้นให้กองร้อยนักเรียนเห็นคุณค่าของกิจกรรมที่ทำ / เชิญผู้ทรงคุณวุฒิในระดับต่าง ๆ มาให้กำลังใจหรือเข้าร่วมในการให้โอวาทในระหว่างฝึก ทำให้นักเรียนรู้สึกถึงคุณค่าที่มีของการมาทำหน้าที่อาสาจราจร/เสริมพลังการทำกิจกรรมให้กับกองร้อยนักเรียนในระหว่างทำกิจกรรม
- สื่อสารขยายผล มีการสรุปทบทเรียนและความรู้จากการดำเนินงาน และนำเสนอข้อมูลการปฏิบัติงานสู่สาธารณะ การพาไปนำเสนอผลงานและพาไปเป็นต้นแบบในพื้นที่อื่น ๆ



2 ครูพี่เลี้ยงพื้นที่

- ประสานพื้นที่/โรงเรียน ลงไปพูดคุยเพื่อเชิญชวนและสร้างความเข้าใจให้โรงเรียนสนับสนุนนักเรียนให้เข้าร่วมกิจกรรม
- ติดตามหนุนเสริม การทำกิจกรรมของนักเรียนทั้งก่อนฝึก / ระหว่างฝึก / หลังการฝึกและกลับมาปฏิบัติหน้าที่จริงในโรงเรียน
- ประจำหน้าโรงเรียน ทำกิจกรรมร่วมกับกองร้อยนักเรียน รวมทั้งทำกิจกรรมที่โรงเรียนจัดขึ้นในเรื่องความปลอดภัยทางถนนและประเด็นอื่น ๆ ตามที่ได้รับภารกิจขอ
- ครูฝึกใน/นอกเวลา เป็นพี่เลี้ยงที่คอยให้คำแนะนำไม่เฉพาะเวลาทำงาน แต่นอกเหนือเวลางาน โดยมุ่งเน้นให้กองร้อยนักเรียนสามารถดำเนินการได้จริง และมีความชำนาญโดยเฉพาะการให้สัญญาณมือ
- สร้างความเชื่อมั่น โดยทำหน้าที่ในการสร้างความมั่นใจให้กับกองร้อยนักเรียนโดยเฉพาะในช่วงปฏิบัติการจริงในพื้นที่ เช่น การสอนวิธีการระมัดระวังตนเอง การปรับปรุงการให้สัญญาณมือของอาสาจราจร

ให้ถูกต้อง เป็นต้น



3 กองร้อยนักเรียน

- เรียนรู้และพัฒนาศักยภาพภายใต้หลักสูตรที่ทางครูฝึกได้จัดเตรียมไว้ให้
- ดำเนินกิจกรรมตามบทบาทหน้าที่ที่ได้รับมอบหมาย ภายหลังจากการฝึกอบรมได้มีการกลับมาออกแบบการจัดกิจกรรมและปฏิบัติการจริงในพื้นที่ ทั้งในโรงเรียนและลงไปทำกิจกรรมร่วมกับชุมชน
- จัดทำกิจกรรมชมรม/กิจกรรมตามสนใจ เป็นกิจกรรมที่นอกเหนือจากการอบรมจากครูพี่เลี้ยง แต่กระบวนการที่หล่อหลอมให้กองร้อยนักเรียนได้ลุกขึ้นมาทำกิจกรรมอาสาจราจร ได้ปรับวิธีคิดและพฤติกรรมของนักเรียนที่มีต่อเรื่องความปลอดภัยทางถนน นำไปสู่การทำกิจกรรมอื่นๆ ในโรงเรียนเพิ่มเติม
- การปฏิบัติตัวให้เป็นต้นแบบแก่เพื่อนนักเรียนและทำให้คนในชุมชนรวมทั้งผู้ปกครองเห็นถึงความสำคัญของการขับเคลื่อนกิจกรรมความปลอดภัยทางถนน

“ครูฝึกพื้นที่” อีกหนึ่งหัวใจสำคัญในการหนุนเสริม

การเรียนรู้หลักการฝึกอบรบ

นอกจากครูฝึกจากส่วนกลาง (ภาค) ครูฝึกพื้นที่หรือครูพี่เลี้ยงพื้นที่ คือ กลไกสำคัญที่ทำให้กองร้อยนักเรียนเกิดความเชื่อมั่นในการปฏิบัติหน้าที่ของตนเอง เพราะจะมีการติดตามและสอนความรู้เพิ่มเติมจากการปฏิบัติจริงในพื้นที่เป็นระยะ นอกจากนี้ยังช่วยเสริมทักษะที่จำเป็นทำให้กองร้อยนักเรียนมีความปลอดภัยในการปฏิบัติหน้าที่ในแต่ละครั้ง ดังนั้นการเลือกครูฝึก/พี่เลี้ยงพื้นที่ๆ มีความพร้อมจึงสำคัญอย่างมาก มีหลักการในการเลือกครูฝึก คือ

- 1) เป็นเจ้าหน้าที่ตำรวจที่ทำกิจกรรมร่วมกับโรงเรียนและชุมชนเป้าหมายอย่างต่อเนื่อง
- 2) มีความสัมพันธ์กับคนในพื้นที่และบุคลากรของโรงเรียน ซึ่งช่วยเอื้อต่อการทำกิจกรรม

- 3) มีการดำเนินโครงการและร่วมกิจกรรมกับโรงเรียนตามโอกาสต่างๆ อยู่เสมอ
- 4) มีทักษะและสมรรถนะที่พร้อมในการฝึกและถ่ายทอดองค์ความรู้
- 5) มีความรู้และความเข้าใจในหลักการที่จำเป็นของกองร้อยนักเรียน ตลอดจนเข้าใจในพฤติกรรมการเรียนรู้ของนักเรียน
- 6) ได้รับการยอมรับจากคนในพื้นที่และบุคลากรในโรงเรียน มีความเป็นเครือข่ายในการทำกิจกรรมร่วมกันในทุกๆ โอกาส
- 7) มีจิตอาสาและเสียสละในการลงมาหนุนเสริมและติดตามการทำกิจกรรมของกองร้อยนักเรียน

หลักการเลือกครูพี่เลี้ยงในโรงเรียน



ฐานคิดเบื้องหลังในการออกแบบกระบวนการฝึก

ฐานคิดการจัดการเรียนรู้สู่กิจกรรม 4 ช่วง



ฐานคิดเบื้องหลังในการออกแบบกระบวนการฝึกอบรมเพื่อสร้างกองร้อยนักเรียนและกองร้อยนำหวานนั้นมีหลักการเดียวกัน เน้นการอบรมเชิงปฏิบัติการ โดยผู้เข้าร่วมกระบวนการต้องได้ทั้ง ความรู้ ทักษะสำหรับการเป็นอาสาจราจร การปรับทัศนคติตลอดจนพฤติกรรมของตนเอง โดยมีฐานคิดสำคัญในการออกแบบ 6 ขั้น

ขั้นที่ 1 การวิเคราะห์พฤติกรรมผู้เข้าร่วม ทั้งในเรื่องของอายุ ช่วงวัย พฤติกรรมการเรียนรู้ ตลอดจนความสนใจในประเด็นต่างๆ โดยในส่วนของกองร้อยนักเรียนจะเน้นไปที่รูปแบบของกองร้อยนักเรียนจะเน้นไปที่รูปแบบ Active Learning คือ การเรียนรู้ผ่านการลงมือปฏิบัติ

ขั้นที่ 2 เติมความรู้ความเข้าใจ โดยความรู้ที่เติมให้กับกลุ่มเป้าหมาย จะ

เป็นความรู้ที่จำเป็นที่อาสาจรรยา
จำเป็นต้องรู้ หากแต่ความยากง่าย
ของเนื้อหาในการเติมความรู้นั้นขึ้นอยู่กับ
กับพฤติกรรมของผู้เรียน สำหรับกอง
ร้อยนักเรียนนั้น ความรู้ที่เติมจะอยู่ใน
กระบวนการช่วงแรกในระยะเวลาไม่
นานนัก จากนั้นจะเป็นการเติมความรู้
ระหว่างลงมือปฏิบัติเป็นหลัก

ขั้นที่ 3 การฝึกเทคนิค/พัฒนาทักษะ
เมื่อผู้เข้าร่วมพอจะมีความรู้พื้นฐาน การ
ฝึกฐานกายมีความจำเป็นอย่างมาก
ในการทำให้ผู้เข้าร่วมมีวินัย ดังนั้นจึง
มีการฝึกอย่างเข้มงวด จริงจัง เพื่อเสริม
ทักษะที่ผู้เรียนต้องมี เป็นฐานที่ให้เวลา
ในกระบวนการค่อนข้างมาก เพราะมี
ความจำเป็นอย่างยิ่งต่อการลงไปปฏิบัติ
การจริงในพื้นที่

ขั้นที่ 4 การปฏิบัติจริง กระบวนการ
ในขั้นนี้จะจัดขึ้นหลังจากการฝึก
อบรมแล้ว เป็นขั้นตอนสำคัญที่ทำให้
กองร้อยนักเรียนได้นำความรู้และทักษะ
จากการฝึกมาใช้จริง เกิดเป็นความรู้จริง
ที่ ซึ่งจำเป็นที่ต้องมีครูพี่เลี้ยงพื้นที่คอย
ติดตามหนุนเสริมอย่างใกล้ชิด

ขั้นที่ 5 ขั้นตอนการเปลี่ยนทัศนคติ
และจิตสำนึก ภายหลังจากที่กองร้อย
นักเรียนได้กลับไปปฏิบัติการจริง การ
หอดเวลาให้ตกผลึกและทำกิจกรรม

ต่อเนื่อง ทำให้มุมมองและทัศนคติ
ของนักเรียนเปลี่ยนไป ทั้งมุมมอง
และทัศนคติที่มีต่อเจ้าหน้าที่ตำรวจ
ต่อประเด็นความปลอดภัยทางถนน
เพราะเขาได้ทำหน้าที่และปฏิบัติการ
จริงด้วยตนเอง เปรียบเสมือนตัวแทน
ของเจ้าหน้าที่ตำรวจ ทำให้วิธีคิดและ
ทัศนคติเปลี่ยนแปลงไปและพร้อมที่
จะทำหน้าที่อาสาจรรยาโดยมองว่า
เป็นเกียรติภูมิ และสิ่งที่ภาคภูมิใจครั้ง
หนึ่งในชีวิต

ขั้นที่ 6 ขั้นตอนการเปลี่ยน
พฤติกรรม การจัดฝึกอบรมหลาย
ครั้ง เมื่อจบหลักสูตรความรู้ที่ได้รับ
ก็มักจะติดตัวคน และถ้าไม่ได้ใช้
อย่างสม่ำเสมอ หลายครั้งผู้เรียนก็
จะกลับไปอยู่ในจุดเดิมที่ตนเองเป็น
แต่กระบวนการของกองร้อยนักเรียน
พาให้นักเรียนกลุ่มเป้าหมาย ค่อยๆ
ไต่ระดับของความรู้มาสู่การเปลี่ยน
ทัศนคติที่มีผลต่อการเปลี่ยนพฤติกรรม
ให้กลายเป็นบุคลิก เป็นวิถีชีวิตที่
ปฏิบัติ ซึ่งทำให้กองร้อยนักเรียนมี
วินัยติดตัว มีความห่วงใยต่อเรื่อง
ความปลอดภัยทางถนน และเลือกที่จะ
ทำตัวเองเป็นต้นแบบ ในขณะเดียวกัน
ก็ปฏิบัติหน้าที่ในฐานะอาสาจรรยา
โดยอัตโนมัติ ไม่ว่าจะใส่ชุดยูนิฟอร์ม

อยู่หรือไม่ ดังนั้น ชุดยูนิฟอร์มจึงเป็นเครื่องมือในการสร้างให้นักเรียนปฏิบัติหน้าที่ในช่วงแรก แต่การติดตามและทำกิจกรรมในระยะยาวทำให้นักเรียนที่จรรยาอาสานี้กลายเป็นสิ่งที่ติดเนื้อติดตัวไปตลอดชีวิต

ส่วนที่ 6:

กระบวนการในการฝึกกองร้อยนักเรียน

		บทนิยาม	
วันที่	1	<p>07.00-09.00 รายงานตัว สภะเมียม</p> <p>09.00-10.00 สถานการณ์ อุดมดีจรรยา พ.ต.อ. อำนาจฯ</p> <p>10.00-11.00 พรบ. สุ่มครอบครัวระสบกัซอกรก พจก. บริษัทกลาง จว.</p> <p>11.00-12.00 กฎหมายทั่วไป กฎหมายที่ควรรู้ พรบ. สภะเมียม วิทยาการตำรวจ</p>	<p>13.00-15.00 เทคนิคการป้องกันตัว</p> <ul style="list-style-type: none"> - การป้องกันร่างกาย - การหลบหลีก - การแก้ถูกจกัจับ <p>ชุดครูฝึก</p>
		<p>15.00-17.00 การฝึกระเบียบวินัย</p> <ul style="list-style-type: none"> - ฝึกระเบียบแถว - อยู่กับที่ - ฝึกท่าเคลื่อนไหว <p>ชุดครูฝึก</p>	<p>ยุทธวิธีตำรวจ</p> <ul style="list-style-type: none"> - การเรียกตรวจ - การตรวจค้น - การจับกุม - การควบคุม <p>ชุดครูฝึก</p>
12.00-13.00 รับประทานอาหารกลางวัน			
วันที่	2	<p>รถยนต์</p> <p>เครื่องหมาย/สัญลักษณ์จราจร- เครื่องหมายห้าม</p> <ul style="list-style-type: none"> - เครื่องหมายเตือน - เครื่องหมายแนะนำ <p>วิทยาการจราจร</p>	<p>ยุทธวิธีตำรวจ</p> <ul style="list-style-type: none"> - การใช้รถมอง - การตรวจค้น <p>บุคคล</p> <ul style="list-style-type: none"> - การจับกุมใช้ - เครื่องมือ - นกการ - การควบคุมด้วยมือเปล่า
		<p>การใช้สัญญาณจราจร (สัญญาณมือ+ บทกวี) ชุดครูฝึก</p> <p>บทบาทหน้าที่อาสาจราจร</p> <ul style="list-style-type: none"> - ระเบียบการมีส่วนร่วมกิจกรรม - ตำรวจ <p>วิทยาการครูฝึก</p>	<p>ปิดการฝึกอบรม</p> <p>กิจกรรมกลุ่ม</p> <ul style="list-style-type: none"> - การทำแผน - ป้องกันอุบัติเหตุ - จราจร - นำเสนอ <p>ชุดครูฝึก</p>

กระบวนการในการฝึกกองร้อยนักเรียนดังที่กล่าวในหัวข้อข้างต้นว่ามีรูปแบบการฝึกปฏิบัติการทั้งภาคทฤษฎีและภาคปฏิบัติ ดังนั้นการจัดกระบวนการจึงจำเป็นต้องมีการยืดหยุ่นให้เหมาะสมกับกลุ่มเป้าหมายและช่วงเวลาแต่ก็ยังคงเนื้อหาไว้อย่างครบถ้วน โดยระยะเวลาในการฝึกที่จัด คือ 2 คืน 3 วัน ดังตารางกระบวนการฝึก

ถึงแม้ว่ากระบวนการฝึกอบรม 2 คืน 3 วัน จะดูมีความเข้มข้นและจริงจัง แต่นักเรียนที่เข้ารับการฝึกเป็นกองร้อยนักเรียน/อาสาจากรนั้น ต่างพูดเป็นเสียงเดียวกันว่าระยะเวลาในการฝึกน้อยเกินไป เวลาที่เหมาะสมควรอยู่ระหว่าง 5-10 วัน และเสนอให้มีการจัดเวทีแลกเปลี่ยนเรียนรู้ระหว่างกองร้อยนักเรียนต่างโรงเรียนเกิดขึ้นอีกหลังจากได้แยกย้ายไปปฏิบัติงานจริง เพื่อเป็นการกระตุ้นและสร้างความต่อเนื่องในการขับเคลื่อนกองร้อยฯ

บทบาทหน้าที่ของกองร้อยนักเรียนอาสาจากร ภายหลังจากการฝึกอบรมเชิงปฏิบัติการ ผู้เข้ารับการฝึกจะได้รับใบประกาศนียบัตร เพื่อรับรองการปฏิบัติหน้าที่โดยชอบธรรม ทำให้มีสิทธิในการทำกิจกรรมร่วมกับเจ้าหน้าที่ตำรวจได้อย่างเต็มที่ โดยที่บุคคล/หน่วยงานใดจะขอการสนับสนุนจากกองร้อยนักเรียนอาสาจากร ต้องมีหนังสือแจ้งไปยังครูฝึกที่เลี้ยงอย่างเป็นทางการเพื่อที่จะได้มีการลงไปด้วยความเรียบร้อยในการจัดกิจกรรม โดยหน้าที่หลักๆ ของกองร้อยนักเรียนอาสาจากรจะประกอบไปด้วย



ส่วนที่ 7:

บทบาทหน้าที่ของกองร้อยนักเรียน

ด้านการควบคุม

- จัดระเบียบการจราจรหน้าโรงเรียน
- ผู้ช่วยเจ้าพนักงานจราจรในการป้องกันอุบัติเหตุในชุมชน / บริเวณหน้าโรงเรียน
- การกำหนดมาตรการสร้างความปลอดภัยทางถนนในโรงเรียน

ด้านการส่งเสริม (เชิงรุก)

- การสื่อสารมุมมองเชิงบวกต่อเจ้าหน้าที่
- การอบรมให้ความรู้เรื่องความปลอดภัยทางถนน / ยาเสพติด / ฯลฯ
- กิจกรรมรณรงค์ประชาสัมพันธ์
- การปฏิบัติตนเป็นแบบอย่าง
- การดำเนินการชมรมความปลอดภัยในโรงเรียน
- แลกเปลี่ยนความรู้ข้ามโรงเรียน
- การร่วมกิจกรรมเพื่อสร้างความปลอดภัยทางถนนร่วมกับกองร้อยนำหวาน/คนในชุมชน

ด้านการสร้างความปลอดภัย

- การจัดการจุดเสี่ยงภายในโรงเรียน
- การตรวจสอบสภาพรถจักรยานยนต์ที่มีความพร้อม
- การอำนวยความสะดวกให้กับนักเรียนในการสัญจรช่วงเช้า-เย็น

หน้าที่ของ
กองร้อยนักเรียน

ครูผู้รับผิดชอบ / ผู้บริหาร / ครูพี่เลี้ยง ต้องดูแลอย่างใกล้ชิดควบคู่กันไปกับการทำกิจกรรมร่วม

ส่วนที่ 8:

แนวทางการขยายผลกองร้อยนักเรียน

ในส่วนของการขยายผลกองร้อยนักเรียน จะไม่ใช่การรอเพียงการหางบประมาณจากเจ้าหน้าที่ตำรวจ / ครูฝึกทุกระดับ หรือภาคีเครือข่าย สอจร. ศปถ.จังหวัด/อำเภอ เท่านั้น แต่ต้องผลักดันให้เกิดการขับเคลื่อนงานต่อ โดยอาศัยครูฝึกภาค (ทีมส่วนกลาง) ทีมครูพี่เลี้ยงและเครือข่ายในพื้นที่เข้ามาสนับสนุน ควบคู่ไปกับการสนับสนุนของโรงเรียน ที่ต้องบรรจุเรื่องกองร้อยนักเรียนเข้าไปเป็นส่วนหนึ่งของกิจกรรมโรงเรียน โดยที่มีทิศทางและข้อเสนอต่อการดำเนินงานกองร้อยนักเรียนให้เกิดความต่อเนื่อง ดังนี้



1) กลไกเชิงนโยบายเหนือพื้นที่ เชื่อมร้อย สปท.จังหวัด / อำเภอ เข้ามาสนับสนุนการจัดกิจกรรม โดยดึงภาคีหน่วยงานในจังหวัดให้เข้ามาเห็นผลลัพธ์ที่เกิดขึ้นแล้ว เข้ามาร่วมสนับสนุน

2) ผลักดันให้เป็นนโยบายโรงเรียน โดยโรงเรียนทำหน้าที่ในการสนับสนุนงบประมาณ และเอื้อให้นักเรียนได้ทำกิจกรรม โดยสามารถขอความร่วมมือจากครูพี่เลี้ยงพื้นที่/ครูฝึกภาค มาช่วยสอนนักเรียนในแต่ละรุ่น

3) กลไกเชิงพื้นที่เชื่อมโยง อปท./สภาเด็กฯ ผลักดันกองรียนนักเรียนให้เป็นกิจกรรมหนึ่งของท้องถิ่น เชื่อมโยงกับแผนพัฒนาท้องถิ่น / เทศบัญญัติท้องถิ่น / กลไกสภาเด็กและเยาวชน เพื่อให้มีงบประมาณและอุปกรณ์ที่เอื้อต่อการพัฒนาศักยภาพเด็กนักเรียนในพื้นที่เพื่อสร้างความปลอดภัยในประเด็นต่างๆ ที่เป็นนโยบายของท้องถิ่น



